

Styringsdata for fastlegeordningen, 4. kvartal 2015

Skrevet av Per Øivind Gaardsrud

Tabell 1 Nøkkeltall for fastlegeordningen. Prosentvis andel der ikke annet er oppgitt

	30.06 2001	31.12 2001	31.12 2007	31.12 2008	31.12. 2009	31.12. 2010	31.12 2011	31.12 2012	31.12 2013	31.12 2014	31.12 2015
Andel av deltakerne som har plass på liste hos fastlege	94,6	96,9	98,5	98,5	98,7	98,6	98,7	98,7	98,8	98,8	99,0
Andel av deltakerne som har plass på liste uten lege	4,5	2,4	1,1	1,0	1	1,0	0,8	0,8	0,8	0,8	0,6
Andel av deltakerne som ikke har plass på liste	1,0	0,7	0,4	0,3	0,4	0,4	0,4	0,4	0,4	0,4	0,4
Andel av befolkningen ⁱ⁾ som ikke deltar i fastlegeordningen	0,6	0,5	0,5	0,4	0,4	0,4	0,4	0,4	0,4	0,4	0,4
Andel ⁱⁱ⁾ legebytter etter innbyggerens eget ønske siste kvartal	5,3 ^{iv)}	1,8	1,7	1,8	1,3	1,5	1,6	1,6	1,7	1,7	1,6
Andel ⁱⁱ⁾ tildelte legebytter pga avsluttet/reduert praksis siste kvartal	1,0 ^{iv)}	0,8	1,5	1,5	1,1	1,3	0,9	1,6	1,6	1,3	1,6
Andel av listene som mangler lege	7,1	4,3	2,1	2,1	1,7	1,8	1,4	1,6	1,5	1,5	1,1
Andel av fastlegelistene som er åpne	59,6	54,1	46,5	45,6	41,6	43,9	42,9	40,1	41,8	43,9	41,1
Andel ⁱⁱⁱ⁾ ledige plasser på åpne fastlegelister	11,2	10,9	7,4	6,7	6,4	6,1	5,6	5,5	5,6	6,1	5,4
Andel av fastlegepraksisene som har vært betjent av vikar siste kvartal	0,6	1,0	4,8	5,8	3,7	4,6	3,8	4,1	3,2	4,9	4,8
Andel av fastlegepraksisene som er del av felleslister	9,8	10,2	8,6	9,0	8,8	8,5	8,5	8,3	8,1	8,3	7,8
Andel av fastlegepraksisene med fastlønn	10,2	10,5	7,3	6,7	6,1	5,7	5,2	5,1	4,7	4,4	4,2
Andel kvinnelige fastleger	28,8	29,0	32,2	33,7	34,7	35,5	36,5	37,6	38,6	39,9	40,9
Fastlegenes gjennomsnittsalder	46,0	46,2	48,2	48,3	48,5	48,5	48,5	48,3	48,1	47,8	48,0
Andel fastleger under 30 år	2,2	2,0	1,4	1,3	1,4	1,0	1,1	1,5	1,8	1,7	1,7
Andel fastleger 30-39 år	21,9	21,8	22,8	23,0	23,9	24,9	25,4	26,0	26,6	27,6	27,9
Andel fastleger 40-54 år	58,5	57,7	46,4	44,4	41,3	39,2	38,0	37,2	36,8	37,0	36,6
Andel fastleger 55-66 år	16,6	17,6	28,1	29,8	31,4	32,9	33,0	32,7	32,1	30,7	30,5
Andel fastleger 67 år og eldre	0,8	0,8	1,4	1,5	1,9	2,0	2,5	2,6	2,7	2,9	3,3
Andel fastleger som er spesialist i allmennmedisin	56,2	v)	v)	v)	v)	v)	v)	v)	v)	v)	v)
Andel fastleger som er spesialist i samfunnsmedisin	8,4	v)	v)	v)	v)	v)	v)	v)	v)	v)	v)
Andel fastleger med begge spesialiteter	7,3	v)	v)	v)	v)	v)	v)	v)	v)	v)	v)
Antall kommuner hvor fastlegeordningen er suspendert	8	9	0	0	0	0	0	0	0	0	0
Antall kommuner hvor færre enn to fastleger har åpne lister	146	139	112	101	123	122	117	116	118	100	109

i) Befolkningen er her definert som summen av antall innbyggere som deltar i fastlegeordningen og antall innbyggere som har reservert seg mot å delta. Dette inkluderer bl.a. også asylsøkere og deres familiemedlemmer, som har rett til fastlege.

ii) Andelen er beregnet i forhold til antall innbyggere med plass på liste.

iii) Beregnet i forhold til summen av antall fylte plasser på fastlegelister og antall ledige plasser på åpne fastlegelister.

iv) Legebytter i løpet av mai-juni 2001.

v) Sammenlignbare tall er ikke tilgjengelig

Kilde: Helsedir

Fastlegepraksiser unntatt lister uten lege

Trenden med stadig flere fastleger og fastlegepraksiser fortsatte i 4. kvartal 2015 og antall fastlegepraksiser har nå kommet opp i 4602. Gjennomsnittlig antall innbyggere på fastlegelistene går langsomt nedover, siden toppen i 2005 på ca 1200, og er nå nede i 1128, en mer enn i forrige kvartal. Tallet er fortsatt svært nær det laveste som er registrert. Antall fastleger/ hjemler vokser altså over tid, noe mer enn befolkningen. Andelen åpne fastlegelister er nå på 41,1 prosent mot 43,9 prosent ved utgangen av 3. kvartal 2015 og 60 prosent i 2002 like etter en regelendring som økte antallet åpne lister.

Trenden med stadig færre ledige plasser på de åpne fastlegelistene har stoppet opp (i 2013 med under 300 000 ledige plasser) og gjort markert byks oppover. I 2015 har antallet ledige plasser gått betydelig nedover igjen. Trenden med færre plasser har pågått helt siden innføringen av ordningen i 2001 da det var om lag 600 000 ledige plasser. Ved utgangen av 4. kvartal 2015 var det 297 699 plasser ledig og det var 311 500 plasser ledige ved utgangen av 3. kvartal 2015. Andelen av listeplassene som er ledige ved siste kvartal er 5,4 prosent.

Merknad: Det oppgitte antall ledige plasser er ikke nødvendigvis helt reelt. Leger som synes listetaket er for høyt, men samtidig har ledig kapasitet, vil kanskje utsette å justere listetaket til faktisk antall innbyggere på listen kommer nærmere listetaket. På den annen side finnes det ”ledige” plasser også på lukkede lister, men disse telles ikke med før listen åpnes igjen (når det er blitt 20 ledige plasser).

Fastlegepraksis

Tabell 2 Utviklingen i antall fastlegepraksiser mv

	Antall fastleger	Antall fastlegepraksiser	Antall innbyggere på liste hos fastlege	Gjennomsnittlig antall innbyggere per fastlegeliste			Antall åpne ⁱ⁾ fastlegelister	Antall ledige ⁱⁱ⁾ plasser på fastlegelister
				Mannlige Kvinnelige		Totalt		
				leger	leger			
30.06.2001	3 585	3 619	4 250 699	1 175	1 225	1 051	2 158	535 435
31.12.2001	3 661	3 693	4 372 498	1 184	1 229	1 073	1 999	532 418
31.12.2002	3 703	3 728	4 451 531	1 194	1 236	1 093	2 087	464 085
31.12.2003	3 713	3 737	4 496 102	1 203	1 240	1 113	1 930	414 046
31.12.2004	3 755	3 778	4 528 778	1 199	1 238	1 107	2 050	423 500
31.12.2005	3 757	3 782	4 552 407	1 204	1 243	1 115	1 929	404 193
31.12.2006	3 841	3 860	4 616 449	1 196	1 236	1 109	1 895	403 840
31.12.2007	3 891	3 909	4 664 841	1 193	1 233	1 110	1 819	372 467
31.12.2008	3 969	3 983	4 738 065	1 190	1 234	1 101	1 818	342 688
31.12.2009	4 049	4 064	4 803 703	1 182	1 229	1 094	1 692	325 736
31.12.2010	4 109	4 129	4 864 448	1 178	1 224	1 095	1 812	317 402
31.03.2011	4 138	4 159	4 886 723	1 175	1 222	1 090	1 966	322 499
30.06.2011	4 162	4 186	4 906 893	1 172	1 220	1 088	1 851	322 230
30.09.2011	4 179	4 198	4 922 894	1 173	1 221	1 088	1 859	313 776
31.12.2011	4 189	4 212	4 938 738	1 173	1 221	1 088	1 805	295 254
31.03.2012	4 219	4 245	4 960 314	1 169	1 217	1 085	1 790	296 451
30.06.2012	4 240	4 267	4 981 898	1 168	1 217	1 083	1 717	286 877
30.09.2012	4 257	4 284	4 995 650	1 166	1 215	1 084	1 855	292 974
31.12.2012	4 279	4 299	5 005 907	1 164	1 215	1 080	1 726	290 941
31.03.2013	4 293	4 313	5 021 491	1 164	1 216	1 079	1 772	276 488
30.06.2013	4 316	4 336	5 038 687	1 162	1 211	1 082	1 697	273 903
30.09.2013	4 363	4 387	5 054 796	1 152	1 204	1 069	1 949	298 131
31.12.2013	4 387	4 407	5 068 597	1 150	1 200	1 070	1 840	297 969
31.03.2014	4 430	4 449	5 087 351	1 143	1 196	1 061	1 890	312 647
30.06.2014	4 475	4 493	5 104 083	1 136	1 189	1 054	1 917	324 301
30.09.2014	4 495	4 513	5 114 896	1 133	1 187	1 053	2 001	328 370
31.12.2014	4 512	4 531	5 127 837	1 132	1 185	1 051	1 987	331 663
31.03.2015	4 537	4 553	5 143 339	1 130	1 184	1 048	2 052	323 253
30.06.2015	4 563	4 580	5 160 833	1 127	1 178	1 050	1 933	325 047
30.09.2015	4 573	4 589	5 173 875	1 127	1 178	1 052	2 015	311 500
31.12.2015	4 585	4 602	5 188 786	1 128	1 178	1 054	1 890	297 699

i) Åpne lister eller lister med ledige plasser er definert som at faktisk antall innbyggere på listen er mindre enn ”teknisk listetak”, som er lik det avtalte listetaket eller 20 lavere, jf. reglene for åpning og lukking av lister.

ii) Antall ledige plasser er definert som differansen mellom ”teknisk listetak” (se fotnote i) og faktisk antall innbyggere på listen, når dette tallet ikke er negativt.

Kilde: Helsedir

Lister uten lege

Ved utgangen av 4. kvartal 2015 var 52 lister uten lege. Trenden med reduksjon av antallet har stoppet noe opp i 2012, 2013 og 2014 etter å ha vært nede i 50. I 2015 har antallet gått nedover igjen. Bare 1,1 prosent av listene står nå uten lege, men det er til sammen 30 985 innbyggere som er tilknyttet en ubemannet liste.

Tabell 3 Utviklingen i antall lister uten lege mv

	Antall lister uten lege	Andel lister uten lege	Antall innbyggere på lister uten lege	Gjennomsnittlig antall innbyggere på lister uten lege
30.06.2001	277	7,1	200 705	725
31.12.2001	164	4,3	108 502	662
31.12.2002	127	3,3	79 563	626
31.12.2003	110	2,9	67 649	615
31.12.2004	99	2,6	65 432	661
31.12.2005	111	2,9	74 530	671
31.12.2006	80	2,0	50 493	631
31.12.2007	84	2,1	54 087	644
31.12.2008	85	2,1	48 493	571
31.12.2009	69	1,7	46 391	672
31.12.2010	76	1,8	50 924	670
31.03.2011	68	1,6	47 998	706
30.06.2011	59	1,4	39 782	674
30.09.2011	61	1,4	40 578	665
31.12.2011	60	1,4	41 834	697
31.03.2012	57	1,3	37 133	651
30.06.2012	50	1,2	31 621	632
30.09.2012	61	1,4	35 968	590
31.12.2012	71	1,6	42 811	603
31.03.2013	72	1,6	42 432	589
30.06.2013	72	1,6	39 277	546
30.09.2013	66	1,5	38 223	579
31.12.2013	67	1,5	40 577	606
31.03.2014	67	1,5	38 298	572
30.06.2014	58	1,3	36 606	631
30.09.2014	63	1,4	40 088	636
31.12.2014	67	1,5	41 296	616
31.03.2015	67	1,5	38 961	582
30.06.2015	57	1,2	32 958	578
30.09.2015	55	1,2	31 610	575
31.12.2015	52	1,1	30 985	596

Kilde: Helsedir

Lister (fastlegepraksiser og lister uten lege)

Tabell 4 Utviklingen i antall lister (fastlegepraksiser og lister uten lege) mv

	Antall lister	Antall innbyggere på listene	Gjennomsnittlig antall innbyggere på listene	Antall åpne lister	Andel åpne lister	Antall ledige plasser på listene
30.06.2001	3 896	4 451 404	1 143	2 398	61,6	621 617
31.12.2001	3 857	4 481 000	1 162	2 149	55,7	583 222
31.12.2002	3 855	4 531 094	1 175	2 194	56,9	502 226
31.12.2003	3 847	4 563 751	1 186	2 026	52,7	452 044
31.12.2004	3 877	4 594 210	1 185	2 140	55,2	459 183
31.12.2005	3 893	4 626 937	1 189	2 032	52,2	439 858
31.12.2006	3 940	4 666 942	1 185	1 969	50,0	432 927
31.12.2007	3 993	4 718 928	1 182	1 899	47,6	402 578
31.12.2008	4 068	4 786 558	1 177	1 897	46,6	373 179
31.12.2009	4 133	4 850 094	1 174	1 756	42,5	345 338
31.12.2010	4 205	4 915 372	1 169	1 880	44,7	336 819
31.03.2011	4 227	4 934 721	1 167	2 029	48,0	338 954
30.06.2011	4 245	4 946 675	1 165	1 905	44,9	339 121
30.09.2011	4 259	4 963 472	1 165	1 916	45,0	334 481
31.12.2011	4 272	4 980 572	1 166	1 861	43,6	313 124
31.03.2012	4 302	4 997 447	1 162	1 843	42,8	313 986
30.06.2012	4 317	5 013 519	1 161	1 762	40,8	303 070
30.09.2012	4 345	5 031 618	1 158	1 910	44,0	311 132
31.12.2012	4 370	5 048 718	1 155	1 783	40,8	310 656
31.03.2013	4 385	5 063 923	1 155	1 835	41,8	298 377
30.06.2013	4 408	5 340 560	1 212	1 756	39,8	292 840
30.09.2013	4 453	5 093 019	1 144	2 008	45,1	316 264
31.12.2013	4 474	5 109 174	1 142	1 897	42,4	317 996
31.03.2014	4 516	5 125 649	1 135	1 949	43,2	331 438
30.06.2014	4 551	5 140 689	1 130	1 965	43,2	338 464
30.09.2014	4 576	5 154 984	1 127	2 057	45,0	343 665
31.12.2014	4 598	5 169 133	1 124	2 047	44,5	350 326
31.03.2015	4 620	5 182 300	1 122	2 116	45,8	338 303
30.06.2015	4 637	5 193 791	1 120	1 984	42,8	338 604
30.09.2015	4 644	5 205 485	1 121	2 066	44,5	323 582
31.12.2015	4 654	5 219 771	1 122	1 934	41,6	309 888

Kilde: Helsedir

Fastlegenes kjønn, alder og andre kjennetegn

Tabell 5 Utviklingen i fastlegenes fordeling etter kjønn og alder

	Antall mannlige fastleger	Antall kvinnelige fastleger	Antall fastleger 20-29 år	Antall fastleger 30-39 år	Antall fastleger 40-54 år	Antall fastleger 55-66 år	Antall fastleger 67 år og eldre
30.06.2001	2 552	1 033	79	784	2 098	596	28
31.12.2001	2 599	1 062	73	798	2 113	646	31
31.12.2002	2 613	1 090	56	791	2 110	711	35
31.12.2003	2 621	1 092	42	772	2 083	779	37
31.12.2004	2 634	1 121	52	782	2 029	851	41
31.12.2005	2 612	1 145	44	791	1 949	932	41
31.12.2006	2 637	1 204	56	840	1 875	1 023	47
31.12.2007	2 638	1 253	55	886	1 804	1 092	54
31.12.2008	2 632	1 337	61	932	1 714	1 196	66
31.12.2009	2 642	1 407	56	969	1 674	1 273	77
31.12.2010	2 651	1 458	43	1 023	1 612	1 350	81
31.03.2011	2 664	1 474	44	1 042	1 610	1 357	85
30.06.2011	2 664	1 498	50	1 047	1 605	1 370	90
30.09.2011	2 668	1 511	53	1 057	1 592	1 377	100
31.12.2011	2 661	1 528	47	1 064	1 588	1 387	103
31.03.2012	2 676	1 543	46	1 086	1 598	1 386	103
30.06.2012	2 675	1 565	47	1 094	1 595	1 392	112
30.09.2012	2 670	1 587	54	1 102	1 588	1 394	119
31.12.2012	2 672	1 607	64	1 112	1 591	1 400	112
31.03.2013	2 666	1 627	63	1 115	1 597	1 410	108
30.06.2013	2 680	1 636	63	1 115	1 609	1 418	111
30.09.2013	2 695	1 668	73	1 143	1 619	1 415	113
31.12.2013	2 694	1 693	81	1 166	1 613	1 408	119
31.03.2014	2 704	1 726	93	1 192	1 617	1 411	117
30.06.2014	2 714	1 761	90	1 210	1 640	1 411	124
30.09.2014	2 711	1 784	83	1 238	1 659	1 391	124
31.12.2014	2 712	1 800	78	1 246	1 668	1 387	133
31.03.2015	2 723	1 814	44	1 186	1 693	1 418	196
30.06.2015	2 734	1 829	49	1 224	1 692	1 412	186
30.09.2015	2 723	1 850	65	1 257	1 688	1 401	162
31.12.2015	2 712	1 873	79	1 278	1 678	1 398	152

Kilde: Helsedir

Tabell 6 Utviklingen i enkelte kjennetegn ved fastlegene og fastlegepraksisene

	Antall fastleger som er spesialist i allmenn-medisin	Antall fastleger som er spesialist i samfunns-medisin	Antall fastleger som har begge spesialiteter	Antall praksiser som har vært betjent av vikar i løpet av kvartalet	Antall praksiser som er del av felleslister	Antall praksiser med fastlønn
30.06.2001	2 015	301	260	22	354	370
31.12.2001	ii)	ii)	ii)	36	377	386
31.12.2002	ii)	ii)	ii)	243	391	379
31.12.2003	ii)	ii)	ii)	227	376	371
31.12.2004	2 214	291	252	181	366	342
31.12.2005	ii)	ii)	ii)	175	346	316
31.12.2006	ii)	ii)	ii)	182	340	304
31.12.2007	ii)	ii)	ii)	189	338	286
31.12.2008	ii)	ii)	ii)	230	357	265
31.12.2009	ii)	ii)	ii)	151	359	248
31.12.2010	ii)	ii)	ii)	188	353	237
31.03.2011	ii)	ii)	ii)	195	354	237
30.06.2011	ii)	ii)	ii)	209	363	232
30.09.2011	ii)	ii)	ii)	170	361	225
31.12.2011	ii)	ii)	ii)	162	359	220
31.03.2012	ii)	ii)	ii)	175	364	219
30.06.2012	ii)	ii)	ii)	170	357	219
30.09.2012	ii)	ii)	ii)	175	358	218
31.12.2012	ii)	ii)	ii)	158	361	216
31.03.2013	ii)	ii)	ii)	188	358	213
30.06.2013	ii)	ii)	ii)	193	365	215
30.09.2013	ii)	ii)	ii)	168	358	209
31.12.2013	ii)	ii)	ii)	141	357	205
31.03.2014	ii)	ii)	ii)	167	359	206
30.06.2014	ii)	ii)	ii)	184	371	207
30.09.2014	ii)	ii)	ii)	184	375	207
31.12.2014	ii)	ii)	ii)	223	375	201
31.03.2015	ii)	ii)	ii)	238	374	199
30.06.2015	ii)	ii)	ii)	241	376	197
30.09.2015	ii)	ii)	ii)	224	373	195
31.12.2015	ii)	ii)	ii)	222	357	195

ii) Sammenlignbare tall er ikke tilgjengelig.

Kilde: Helsedir

Merknad: Tallene for vikarer omfatter kun vikaravtaler som gjelder over en viss tid og som meldes inn til fastlegekontorene av kommunen. Eksempler er ved omsorgspermisjon, lengre sykefravær, og når legen som ledd i spesialistutdanning i allmenntidmedisin skal ha yrkeserfaring på sykehus. Også de fleste lister uten lege er betjent av vikarer, men disse blir ikke meldt inn til fastlegekontorene. Det samme gjelder vikarer ved fravær i kortere perioder, som dekkes ved kollegial fraværsordning legene imellom.

Det er ikke utarbeidet nye tall for hvor mange fastleger som er spesialister i allmenntidmedisin og samfunntidmedisin etter 31.12.2004.

Innbyggere

Tabell 7 Utviklingen i antall innbyggere med listeplass mv

	Antall innbyggere med listeplass hos fastlege	Antall innbyggere med plass på liste uten lege	Antall innbyggere med listeplass (inkl lister uten lege)	Antall deltakere uten listeplass	Antall deltakere i fastlege- ordningen	Antall innbyggere som ikke deltar i ordningen
30.06.2001	4 250 703	200 705	4 451 408	43 678	4 495 086	25 072
31.12.2001	4 372 498	108 502	4 481 000	30 764	4 511 764	22 582
31.12.2002	4 451 531	79 563	4 531 094	11 838	4 542 932	20 372
31.12.2003	4 496 102	67 649	4 563 751	10 512	4 574 263	20 686
31.12.2004	4 528 778	65 432	4 594 210	9 525	4 603 735	21 700
31.12.2005	4 552 407	74 530	4 626 937	8 790	4 635 727	21 720
31.12.2006	4 616 449	50 493	4 666 942	12 096	4 679 038	21 483
31.12.2007	4 664 841	54 087	4 718 928	17 533	4 736 461	21 438
31.12.2008	4 738 065	48 493	4 786 558	15 452	4 802 010	20 478
31.12.2009	4 803 703	46 391	4 850 094	17 422	4 867 516	20 078
31.12.2010	4 864 448	50 924	4 915 372	20 100	4 935 472	21 027
31.03.2011	4 886 723	47 998	4 934 721	14 978	4 949 699	20 917
30.06.2011	4 906 893	39 782	4 946 675	18 820	4 965 495	21 227
30.09.2011	4 922 894	40 578	4 963 472	18 951	4 982 423	21 438
31.12.2011	4 938 738	41 834	4 980 572	22 022	5 002 594	21 595
31.03.2012	4 960 314	37 133	4 997 447	18 527	5 015 974	21 690
30.06.2012	4 981 898	31 621	5 013 519	18 895	5 032 414	22 022
30.09.2012	4 995 650	35 968	5 031 618	19 026	5 050 644	22 190
31.12.2012	5 004 871	42 811	5 047 682	22 096	5 069 778	22 424
31.03.2013	5 021 492	42 432	5 063 924	17 934	5 081 858	22 357
30.06.2013	5 038 688	39 277	5 077 965	15 927	5 093 892	22 576
30.09.2013	5 054 797	38 223	5 093 020	18 909	5 111 929	22 586
31.12.2013	5 068 597	40 577	5 109 174	20 334	5 129 508	22 680
31.03.2014	5 087 351	38 298	5 125 649	17 521	5 143 170	22 668
30.06.2014	5 104 083	36 606	5 140 689	15 010	5 155 699	22 856
30.09.2014	5 114 896	40 088	5 154 984	16 560	5 171 544	23 031
31.12.2014	5 127 819	41 315	5 169 134	23 298	5 192 432	23 105
31.03.2015	5 143 308	38 993	5 182 301	17 335	5 199 636	23 225
30.06.2015	5 160 821	32 971	5 193 792	15 504	5 209 296	23 263
30.09.2015	5 173 877	31 610	5 205 487	18 328	5 223 815	23 326
31.12.2015	5 188 787	30 985	5 219 772	19 737	5 239 509	23 526

i) Første gangs fordeling før fastlegeordningen trådte i kraft 01.06.2001.

Kilde: Helsedir

Tilgang og avgang av leger og deltakere

Tabell 8 Tilgang og avgang av fastlegepraksiser og deltakere per kvartal

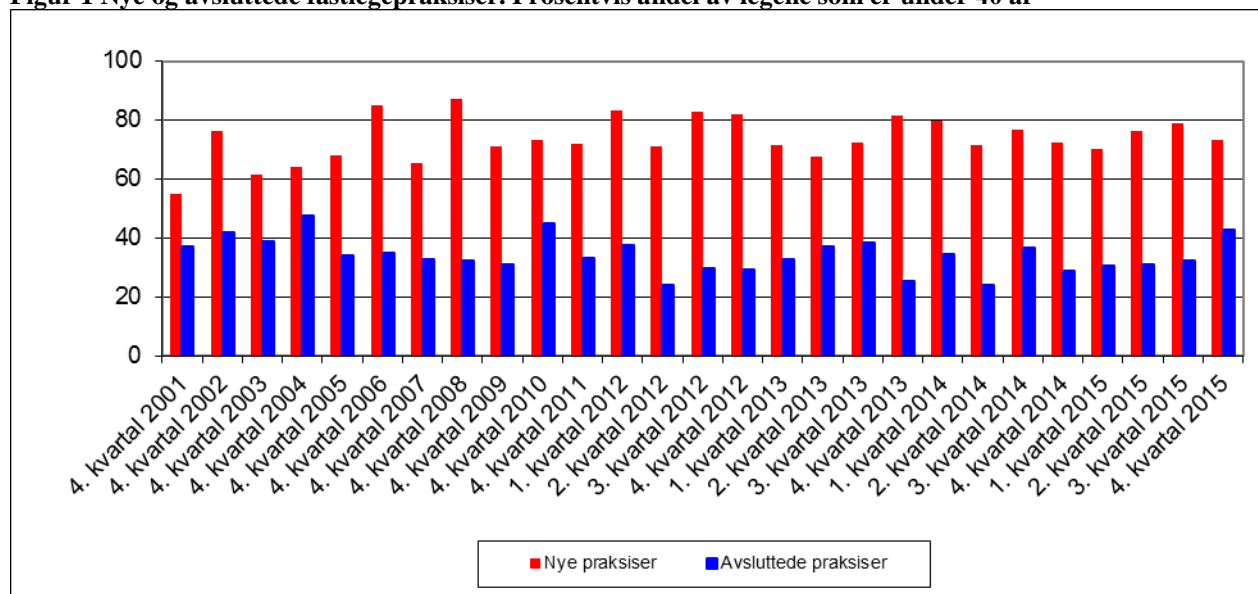
	Antall nye fastlegepraksiser	Antall avsluttede fastlegepraksiser	Antall innbyggere som meldte seg inn i ordningen	Antall innbyggere som meldte seg ut av ordningen	Antall innbyggere som mistet listeplassen uten å få en ny
3. kvartal 2001	90	39	2 108	1 274	337
4. kvartal 2001	58	35	1 433	472	62
4. kvartal 2002	55	58	791	1 352	40
4. kvartal 2003	65	62	742	1 213	55
4. kvartal 2004	70	59	646	1 008	55
4. kvartal 2005	69	76	931	908	44
4. kvartal 2006	60	46	1 009	1 090	31
4. kvartal 2007	96	76	1 047	803	25
4. kvartal 2008	79	62	1 440	722	24
4. kvartal 2009	62	48	997	730	1 228
4. kvartal 2010	71	69	911	787	64
1. kvartal 2011	99	69	934	1 090	70
2. kvartal 2011	88	61	812	947	26
3. kvartal 2011	84	72	727	742	23
4. kvartal 2011	68	54	837	910	28
1. kvartal 2012	97	64	871	1 017	18
2. kvartal 2012	80	58	742	1 073	15
3. kvartal 2012	81	64	720	1 040	24
4. kvartal 2012	94	79	893	713	31
1. kvartal 2013	81	67	971	821	33
2. kvartal 2013	96	73	791	938	38
3. kvartal 2013	155	104	778	705	32
4. kvartal 2013	87	67	932	859	22
1. kvartal 2014	114	72	871	1 069	25
2. kvartal 2014	102	58	845	782	16
3. kvartal 2014	107	87	692	788	26
4. kvartal 2014	87	59	909	865	36
1. kvartal 2015	91	72	940	1 020	30
2. kvartal 2015	84	48	891	727	20
3. kvartal 2015	100	105	807	775	23
4. kvartal 2015	83	75	935	1 043	29

Kilde: Helsedir

Figur 1 viser den prosentvise andelen under 40 år for leger som etter innføringen av fastlegeordningen har startet fastlegepraksis og leger som har avsluttet praksis.

Merknad: Leger som avslutter en fastlegepraksis og starter ny fastlegepraksis i en annen kommune, vil være inkludert i tallene for både nye og avsluttede praksiser.

Figur 1 Nye og avsluttede fastlegepraksiser. Prosentvis andel av legene som er under 40 år



Kilde: Helsedir

Utviklingen i antall fastlegebytter

Det var i alt 86 000 bytter etter innbyggerens eget ønske i fjerde kvartal 2015, mot 98 000 i tredje kvartal 2015. (Pga tekniske endringer ble registrering av legebytter forskjøvet fra andre til tredje kvartal i 2013. Samlet ser vi at gjennomsnittet for de to kvartalene i 2013 blir 73 000 og det er om lag som i tidligere år med rundt 70 000 bytter i andre kvartal og vel 80 000 bytter i tredje kvartal.)

I løpet av de siste 12 måneder til sammen utgjorde antall bytter etter innbyggerens eget ønske 7,0 prosent, regnet i forhold til antall innbyggere med listeplass. Andelen av deltakerne som har byttet vil være noe lavere, siden noen vil ha byttet lege flere ganger. Videre var det i fjerde kvartal 2015 81 000 tildelte bytter som følger av at leger avsluttet eller reduserte sin praksis.

Merknad 1: Det er brudd i byttestatistikken fra og med 4. kvartal 2005 pga. endringer i registreringsrutinene ved åpningen av MinFastlege 19. september 2005. MinFastlege er en Internett-løsning der innbyggerne selv kan bytte fastlege eller melde seg inn i eller ut av fastlegeordningen. Som følge av endringene kan det gis en noe mer detaljert inndeling av byttene etter årsak enn tidligere. Det må tas forbehold om byttetallene for de siste årene er fullstendig sammenlignbare pga. dette bruddet. Det kan ikke utelukkes at en del ”annen gangs” bytter etter tildeling av ny fastlege når fastlegen avslutter/reduserer praksis kan ha blitt registrert som bytter pga. avsluttet/ redusert praksis før september 2005. Dette vil i så fall bety at antall bytter etter eget ønske reelt sett har økt noe mindre enn det statistikken viser.

Merknad 2: En teknisk feil i MinFastlege førte til feil i byttestatistikken for 4. kvartal 2005 og 1. kvartal 2006. De aller fleste bytter registrert som ”bytter etter første tildeling av lege” i denne perioden er i realiteten ordinære bytter.

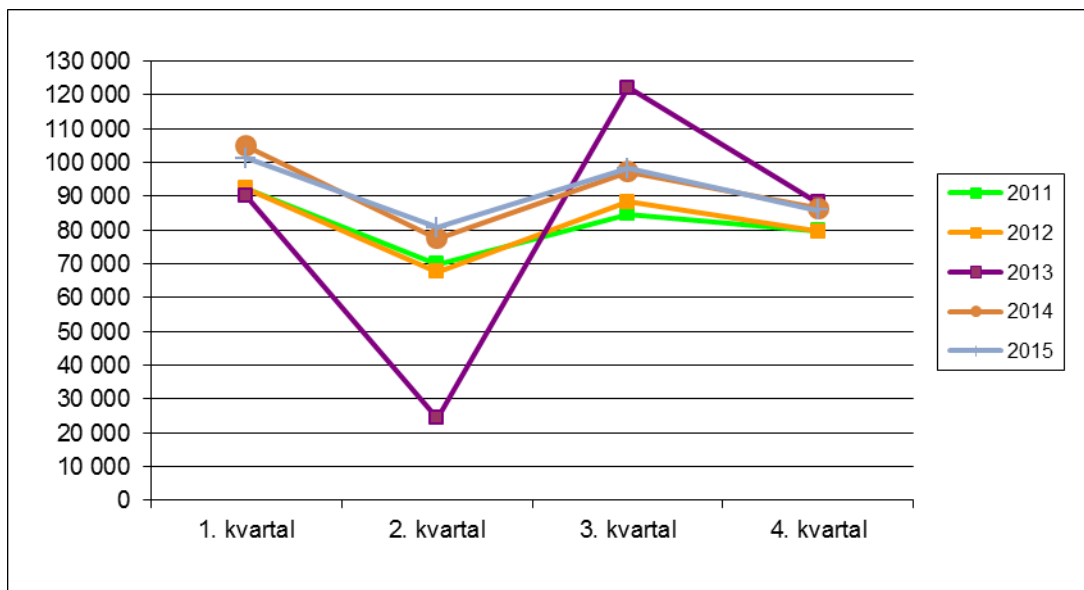
Tabell 9 Antall fastlegebytter per kvartal

	Totalt antall bytter	Antall bytter etter innbyggerens eget ønske							Antall tildelte bytter pga avsluttet/reduisert praksis		
		I alt	Ordinære bytter	Bytter Nye bytter etter tildeling av lege			Barn tilknyttet	Andre årsaker	I alt	Avsluttet praksis	Redusert praksis
				til ny kommunetildeling	første ved avsluttet praksis	ved redusert praksis					
Mai-juni 2001	276 298	233 853	212 658	973			20 181	41	42 445	29 186	13 259
4. kvartal 2001	118 467	82 485	62 060	16 233			4 165	27	35 982	28 825	7 157
4. kvartal 2002	112 955	67 687	42 459	22 186			3 016	26	45 268	38 142	7 126
4. kvartal 2003	115 541	66 877	42 314	21 616			2 905	42	48 664	45 483	3 181
4. kvartal 2004	116 402	68 901	47 338	18 919			2 604	40	47 501	42 938	4 563
4. kvartal 2005	150 994	82 302	44 596*	23 074	8 353*	5 017	569	693	68 692	66 454	2 238
4. kvartal 2006	127 593	83 412	55 539	22 502	24	3 753	836	758	44 181	40 390	3 791
4. kvartal 2007	149 629	80 858	54 148	20 502	0	4 485	784	939	68 771	61 379	7 392
4. kvartal 2008	133 398	84 484	60 469	18 773	0	3 372	737	1 133	48 914	43 707	5 207
4. kvartal 2009	116 482	64 370	43 906	16 883	1	2 469	560	551	52 112	48 246	3 866
4. kvartal 2010	134 717	72 712	49 611	18 656	1	3 406	401	637	62 005	56 167	5 838
1. kvartal 2011	178 827	92 193	66 108	19 579	4	5 214	488	800	86 634	82 173	4 461
2. kvartal 2011	136 254	69 866	51 195	13 522	0	4 000	496	653	66 388	60 712	5 676
3. kvartal 2011	160 917	84 813	54 900	23 985	1	4 260	856	811	76 104	70 038	6 066
4. kvartal 2011	126 181	79 846	54 725	20 050	12	3 737	545	777	46 335	42 936	3 399
1. kvartal 2012	170 464	92 415	66 523	19 520	562	4 231	618	961	78 049	70 225	7 824
2. kvartal 2012	121 548	67 606	48 872	13 910	0	3 687	480	657	53 942	50 775	3 167
3. kvartal 2012	167 677	88 275	58 425	24 449	0	3 929	514	958	79 402	71 660	7 742
4. kvartal 2012	158 796	79 567	53 885	20 206	0	4 233	424	819	79 229	74 115	5 114
1. kvartal 2013	154 165	89 991	63 558	19 119	0	5 186	634	1 494	64 174	58 304	5 870
2. kvartal 2013	47 892	24 352	17 387	4 995	4	1 556	153	257	23 540	20 720	2 820
3. kvartal 2013	261 371	122 154	82 234	30 083	11	7 392	1 038	1 396	139 217	121 167	18 050
4. kvartal 2013	170 043	88 153	60 112	20 785	0	5 158	1 120	978	81 890	74 379	7 511
1. kvartal 2014	182 553	104 791	76 925	20 102	1	5 651	1 025	1 087	77 762	70 433	7 329
2. kvartal 2014	132 056	77 614	57 688	14 634	3	3 746	671	872	54 442	46 426	8 016
3. kvartal 2014	195 741	97 292	65 834	25 475	1	4 302	605	1 075	98 449	96 130	2 319
4. kvartal 2014	154 437	86 448	60 675	19 973	0	4 373	425	1 002	67 989	61 179	6 810
1. kvartal 2015	189 335	101 298	74 518	19 563	0	5 469	508	1 240	88 037	85 627	2 410
2. kvartal 2015	140 120	80 664	60 460	15 046	1	3 770	437	950	59 456	53 604	5 852
3. kvartal 2015	214 037	98 207	67 167	25 126	0	4 377	433	1 104	115 830	107 358	8 472
4. kvartal 2015	167 179	85 892	59 245	20 230	1	4 772	541	1 103	81 287	77 952	3 335

* Se merknad 2 over.

[Kilde: Helsedir

Figur 2 Antall fastlegebytter etter innbyggerens eget ønske. 1. kvartal 2009 – 4. kvartal 2015



Kilde: Helsedir

Tabell 10 viser hvordan legene som har redusert det faktiske antall innbyggere på listen fordeler seg etter kjønn og alder.

En teknisk endring medførte at bytter i 2. kvartal 2013 i stedet ble registrert i 3. kvartal 2013. Samlet ser vi at tallene er om lag som tidligere.

Tabell 10 Tildelte bytter av fastlege som følge av at fastlegen reduserer antall innbyggere på listen

	Antall fastleger som har redusert faktisk antall innbyggere på listen	Antall innbyggere listene er blitt redusert med ⁱ⁾	Andel av legene som er kvinner	Andel av legene som er under 40 år	Andel av legene som er 55 år og eldre
3. kvartal 2001	12	3 588	16,7	33,3	16,7
4. kvartal 2001	27	4 521	22,2	18,5	18,5
4. kvartal 2002	36	7 084	25,0	27,8	13,9
4. kvartal 2003	10	2 888	70,0	40,0	20,0
4. kvartal 2004	14	4 467	28,6	14,3	50,0
4. kvartal 2005	7	1 986	42,9	42,9	0,0
4. kvartal 2006	10	3 791	30,0	50,0	30,0
4. kvartal 2007	17	6 921	47,1	35,3	47,1
4. kvartal 2008	12	4 779	25,0	33,3	0,0
4. kvartal 2009	9	3 534	33,3	11,1	11,1
4. kvartal 2010	24	4 990	41,7	29,2	41,7
1. kvartal 2011	23	4 461	39,1	17,4	34,8
2. kvartal 2011	19	5 439	63,2	36,8	31,6
3. kvartal 2011	14	4 654	35,7	50,0	28,6
4. kvartal 2011	13	3 399	53,8	53,8	15,4
1. kvartal 2012	22	6 917	50,0	18,2	45,5
2. kvartal 2012	12	3 167	41,7	41,7	25,0
3. kvartal 2012	22	7 543	50,0	40,9	36,4
4. kvartal 2012	19	5 114	26,3	15,8	42,1
1. kvartal 2013	16	5 471	43,8	31,3	37,5
2. kvartal 2013	19	5 753	31,6	31,6	42,1
3. kvartal 2013	49	14 881	36,7	42,9	32,7
4. kvartal 2013	25	7 511	32,0	16,0	36,0
1. kvartal 2014	27	6 808	55,6	33,3	29,6
2. kvartal 2014	30	8 006	46,7	30,0	43,3
3. kvartal 2014	12	2 319	58,3	66,7	16,7
4. kvartal 2014	26	5 963	42,3	50,0	26,9
1. kvartal 2015	13	2 167	46,2	53,8	38,5
2. kvartal 2015	16	5 855	56,3	25,0	31,3
3. kvartal 2015	33	7 781	39,4	63,6	18,2
4. kvartal 2015	17	3 237	47,1	47,1	23,5
Sum alle kvartaler	1 127	304 958	36,8	31,7	28,2

i) Avvik i forhold til tallene i kolonnen ”Redusert praksis” i tabell 9 skyldes at reduksjon i antall innbyggere på lister uten lege er med i tabell 9, men ikke i denne tabellen. Kilde: Helsedir

Fastlegedekning i enkeltkommuner

For tiden er fastlegeordningen ikke formelt suspendert i noen av kommunene. Ved utgangen av fjerde kvartal 2015 er det likevel 4 kommuner som ikke har noen fastlege. Det gjelder Roan i Sør-Trøndelag og Tranøy, Torsken og Berg i Troms. Innbyggerne i disse kommunene vil vanligvis være tilknyttet lister uten lege. Heller ikke for Rollag i Buskerud er det registrert noen fastlege, men innbyggerne har tilgang på fastlege gjennom samarbeid med nabokommunen.

Selv om en kommune har én eller flere fastleger, betyr ikke det nødvendigvis at innbyggerne har en reell mulighet til å bytte fastlege. Ved utgangen av 4. kvartal 2015 var det 109 kommuner hvor færre enn to fastleger hadde åpen liste, mot 146 like etter at fastlegeordningen trådte i kraft. 79 av kommunene hadde én fastlege med åpen liste, mens de resterende 30 ikke hadde noen åpne fastlegelister. Tabell 11 viser den fylkesvise fordelingen.

Tabell 11 Antall kommuner der færre enn to fastlegelister var åpne. Per 31. desember 2015

	I alt	Ingen fastleger med åpen liste				Én fastlege med åpen liste	
		Kommunen har ingen fastleger		Kommunen har kun én fastlege	Kommunen har flere fastleger	Kommunen har kun én fastlege	Kommunen har flere fastleger
		Suspendert kommune	Ikke suspendert				
Østfold	3	0	0	0	0	1	2
Akershus	2	0	0	0	2	0	0
Oslo	0	0	0	0	0	0	0
Hedmark	5	0	0	0	0	1	4
Oppland	4	0	0	0	2	0	2
Buskerud ⁱ⁾	5	0	0	0	2	1	2
Vestfold	3	0	0	0	0	0	3
Telemark	2	0	0	0	0	0	2
Aust-Agder	7	0	0	0	2	1	4
Vest-Agder	2	0	0	0	1	0	1
Rogaland	6	0	0	1	1	2	2
Hordaland	8	0	0	0	4	2	2
Sogn og Fjordane	7	0	0	0	2	1	4
Møre og Romsdal	10	0	0	0	1	2	7
Sør-Trøndelag	7	0	1	0	1	4	1
Nord-Trøndelag ⁱ⁾	11	0	0	1	1	3	6
Nordland	16	0	0	0	2	6	8
Troms	8	0	3	0	2	1	2
Finmark	3	0	0	0	1	2	0
Hele landet	109	0	4	2	24	27	52

i) I tillegg kommer én kommune i Buskerud og én i Nord-Trøndelag som ikke har egne fastleger, men som tilbyr innbyggerne fastlege gjennom samarbeid med nabokommuner.

Kilde: Helsedir

Nøkkeltall fordelt etter fylke

Tabell 12 viser den fylkesvise fordelingen av enkelte nøkkeltall ved utgangen av 4. kvartal 2015. Hovedtendenser i tabellen:

- Andelen av listene som manglet lege, var størst i Finnmark med 5,2 prosent, Nordland med 4,8 prosent og Møre- og Romsdal med 3,6 prosent.
- Andelen av fastlegenes lister som var åpne, varierte fra 33,3 prosent i Rogaland til 53,7 prosent i Sogn og Fjordane.
- Andelen ledige plasser på åpne fastlegelister var lavest i Østfold med 3,3 prosent, og høyest i Sogn og Fjordane med 9,4 prosent.
- Andelen av deltakerne i fastlegeordningen som hadde plass på liste uten lege, var høyest i Finnmark med 3,1 prosent og Nordland med 2,8 prosent.
- Andelen deltakere i fastlegeordningen som ennå ikke har fått plass på noen liste (heller ikke liste uten lege), var høyest i Oslo med 0,6 prosent og Troms og Finnmark med 0,5 prosent.
- Andelen av befolkningen som har reservert seg mot å delta i fastlegeordningen, var under én prosent i alle fylker.
- Andelen legebytter etter innbyggerens eget ønske, i prosent av antall innbyggere med listeplass, var høyest i Oslo med 2,4 prosent, deretter kom Finnmark med 2,1 prosent.
- Andelen tildelte legebytter som følge av at fastlegen avsluttet eller trappet ned sin praksis, i prosent av antall innbyggere med listeplass, var høyest i Sogn og Fjordane med 6,4 prosent og Finnmark med 4,1 prosent. Denne andelen varierer mye fra kvartal til kvartal i det enkelte fylke.

Tabell 12 Fylkesvis fordeling av enkelte nøkkeltall for fastlegeordningen. Per 31. desember 2015. Prosentvise andeler

	Andel lister uten lege	Andel åpne fastlege- lister	Andel ⁱ⁾ ledige listeplasser på åpne fastlegelister	Andel av deltakerne som har plass på liste uten lege	Andel av deltakerne som ikke har plass på liste	Andel av befolkningen som ikke deltar i fastlege- ordningen ⁱⁱ⁾	Andel ⁱⁱⁱ⁾ legebytter etter eget ønske siste kvartal	Andel ⁱⁱⁱ⁾ tildelte legebytter pga avsluttet/ redusert praksis siste kvartal
Østfold	0,0	35,7	3,3	0,0	0,4	0,2	1,8	1,9
Akershus	0,9	37,6	4,7	0,2	0,3	0,2	1,7	0,8
Oslo	0,0	42,7	4,9	0,0	0,6	0,2	2,4	1,2
Hedmark	0,6	48,0	7,0	0,4	0,3	0,5	1,5	1,6
Oppland	1,0	48,7	7,6	0,5	0,2	0,3	1,5	3,3
Buskerud	0,4	36,5	7,5	0,3	0,3	0,1	1,5	1,4
Vestfold	0,0	43,8	6,1	0,0	0,2	0,1	1,6	0,1
Telemark	0,0	36,9	5,4	0,0	0,2	0,2	1,8	1,0
Aust-Agder	0,9	45,9	5,5	0,5	0,2	0,2	1,6	0,8
Vest-Agder	0,6	39,8	6,6	0,1	0,3	0,4	1,5	1,7
Rogaland	0,3	33,3	4,3	0,2	0,3	0,4	1,4	0,6
Hordaland	0,9	38,8	5,1	0,4	0,3	0,3	1,4	1,7
Sogn og Fjordane	2,4	53,7	9,4	2,1	0,3	0,3	1,4	6,4
Møre og Romsdal	3,6	42,5	4,9	2,2	0,3	0,4	1,3	0,9
Sør-Trøndelag	0,4	37,0	4,4	0,1	0,3	0,1	1,4	1,7
Nord-Trøndelag	3,1	41,7	5,3	2,1	0,2	0,3	1,6	1,5
Nordland	4,8	47,6	6,0	2,8	0,4	0,4	1,6	3,2
Troms	1,6	44,5	6,3	1,3	0,5	0,2	1,7	2,6
Finnmark	5,2	52,6	7,5	3,1	0,5	0,4	2,1	4,1
Ikke reg. fylke ^{iv)}	-	-	-	1,5	10,0	26,8	0,5	3,3
Hele landet	1,1	41,1	5,4	0,6	0,4	0,4	1,6	1,6

i) Se fotnote iii) til tabell 1.

ii) Se fotnote i) til tabell 1.

iii) Se fotnote ii) til tabell 1.

iv) Dette kan f eks være asylsøkere og deres familiemedlemmer som ikke er registrert med bostedskommune, og andre personer som er registrert som bosatte i Norge, men uten fast bopel.

Kilde: Helsedir