

Styringsdata for fastlegeordningen,

4. kvartal 2019 *Skrevet av Per Øivind Gaardsrud, Avdeling Finansiering*

Tabell 1 Nøkkeltall for fastlegeordningen. Prosentvis andel der ikke annet er oppgitt

	30.06 2001	31.12 2001	31.12 2012	31.12 2013	31.12 2014	31.12 2015	31.12 2016	31.12 2017	31.12 2018	31.12 2019
Andel av deltakerne som har plass på liste hos fastlege	94,6	96,9	98,7	98,8	98,8	99,0	97,9	99,3	99,0	98,6
Andel av deltakerne som har plass på liste uten lege	4,5	2,4	0,8	0,8	0,8	0,6	0,8	0,7	1,0	1,4
Andel av deltakerne som ikke har plass på liste	1,0	0,7	0,4	0,4	0,4	0,4	1,3	-	-	-
Andel av befolkningen ⁱ⁾ som ikke deltar i fastlegeordningen	0,6	0,5	0,4	0,4	0,4	0,4	0,4	0,7	0,2	0,2
Andel ⁱⁱ⁾ legebytter etter innbyggerens eget ønske siste kvartal	5,3 ^{iv)}	1,8	1,6	1,7	1,7	1,6	2,1	1,9	2,0	1,9
Andel ⁱⁱⁱ⁾ tildelte legebytter pga avsluttet/reduisert praksis siste kvartal	1,0 ^{iv)}	0,8	1,6	1,6	1,3	1,6	1,8	1,5	1,9	1,7
Andel av listene som mangler lege	7,1	4,3	1,6	1,5	1,5	1,1	1,6	1,4	2,0	2,5
Andel av fastlegelistene som er åpne	59,6	54,1	40,1	41,8	43,9	41,1	49,4	36,1	32,1	26,2
Andel ⁱⁱⁱ⁾ ledige plasser på åpne fastlegelister	11,2	10,9	5,5	5,6	6,1	5,4	4,5	4,3	3,8	3,3
Andel av fastlegepraksisene som har vært betjent av vikar siste kvartal							12,4	18,6	20,7	22,6
Andel av fastlegepraksisene som er del av felleslister	9,8	10,2	8,3	8,1	8,3	7,8	7,4	7,5	6,8	6,6
Andel av fastlegepraksisene med fastlønn									15,2	16,6
Andel kvinnelige fastleger	28,8	29,0	37,6	38,6	39,9	40,9	41,7	42,1	43,5	44,4
Fastlegenes gjennomsnittsalder	46,0	46,2	48,3	48,1	47,8	48,0	47,9	47,7	47,5	47,4
Andel fastleger under 30 år	2,2	2,0	1,5	1,8	1,7	1,7	1,8	2,0	2,0	2,0
Andel fastleger 30-39 år	21,9	21,8	26,0	26,6	27,6	27,9	28,0	27,8	27,8	27,5
Andel fastleger 40-54 år	58,5	57,7	37,2	36,8	37,0	36,6	37,0	37,8	38,9	40,6
Andel fastleger 55-66 år	16,6	17,6	32,7	32,1	30,7	30,5	29,7	28,4	27,2	25,7
Andel fastleger 67 år og eldre	0,8	0,8	2,6	2,7	2,9	3,3	3,6	4,0	4,1	4,3
Andel fastlege praksiser som er spesialist i allmennmedisin	56,2	v)	v)	v)	v)	v)	57,7	61,7	64,5	66,1
Andel fastlege praksiser som er spesialist i samfunnsmedisin	8,4	v)	v)	v)	v)	v)	3,3	3,2	3,4	3,1
Andel fastlege praksiser med begge spesialiteter	7,3	v)	v)	v)	v)	v)	2,7	2,8	3,1	2,9
Antall kommuner hvor fastlegeordningen er suspendert	8	9	0	0	0	0	0	0	0	0
Antall kommuner hvor færre enn to fastleger har åpne lister	146	139	116	118	100	109	117	117	134	150

i) Befolkningen er her definert som summen av antall innbyggere som deltar i fastlegeordningen og antall innbyggere som har reservert seg mot å delta. Dette inkluderer bl.a. også asylsøkere og deres familiemedlemmer, som har rett til fastlege.

ii) Andelen er beregnet i forhold til antall innbyggere med plass på liste.

iii) Beregnet i forhold til summen av antall fylte plasser på fastlegelister og antall ledige plasser på åpne fastlegelister.

iv) Legebytter i løpet av mai-juni 2001.

v) Sammenlignbare tall er ikke tilgjengelig, tall gjelder andel leger per 30.6.2001, andel praksiser fra 1.6.2016.

Kilde: Helsedir

Fastlegepraksiser (hjemler med fast tilknyttet lege)

Trenden med stadig flere fastleger og fastlegepraksiser fortsatte i 4.kvartal 2019. Antall fastlegepraksiser/ hjemler (med fast tilknyttet lege) har nå kommet opp i 4884. Gjennomsnittlig antall pasienter på listene, har gått langsomt nedover siden toppen i 2005 da det var ca. 1200 pasienter per liste. I hele 2018 har den gjennomsnittlige listelengden vært stabil på rundt 1100 pasienter. I slutten av 4.kvartal 2019 var antallet 1084, 1 lavere enn i slutten av forrige kvartal. **Gjennomsnittlig listelengde er nå den laveste som er registrert.** Antall fastleger/ hjemler vokser altså over tid, men ikke mye mer enn befolkningen/ antall deltakere i ordningen.

Andelen åpne fastlegelister var på 26,2 prosent i 4.kvartal 2019 mot 32,1 prosent ved utgangen av 4.kvartal 2018 og 60 prosent i 2002 like etter en regelendring som økte antallet åpne lister.

I 2017 og 2018 har andelen blitt lav i forhold til tidligere. Det antas å skyldes nye regler, som åpner opp eller lukker listene oftere på grunn av mindre buffer i forhold til det maksimale antall pasienter på listen (buffer på 10 kontra 20 pasienter).

Den lave andelen åpne lister behøver ikke være ett stort problem. Hvis en liste får nok ledige plasser og blir åpen nå, så vil den automatisk fylles på fra **venteliste**. Først om antallet ledige plasser etter påfyll fra ventelisten er minst 10, vil listen bli kategorisert som åpen.

Trenden med stadig færre ledige plasser på de åpne fastlegelistene fortsatte i 2019. Trenden med færre plasser har pågått helt siden innføringen av ordningen i 2001 da det var om lag 600 000 ledige plasser. Ved utgangen av 4. kvartal 2019 var det 179 956 plasser ledig og det var 205 884 plasser ledige ved utgangen av 4. kvartal 2018. **Andelen av listeplassene som er ledige ved siste kvartal er 3,3 prosent.**

Merknad: Det oppgitte antall ledige plasser er ikke nødvendigvis helt dekkende. Leger som synes listetaket er for høyt, men samtidig har ledig kapasitet, vil kanskje utsette å få nedjustert listetaket til faktisk antall innbyggere på listen kommer nærmere listetaket. På den annen side finnes det "ledige" plasser også på lukkede lister, men disse telles ikke med før listen åpnes igjen (når det er blitt 10 ledige plasser).

Fastlegepraksis

Tabell 2 Utviklingen i antall fastlegepraksiser mv

	Antall fastleger	Antall fastlegepraksiser	Antall innbyggere på liste hos fastlege	Gjennomsnittlig antall innbyggere per fastlegeliste			Antall åpne ⁱ⁾ fastlegelister	Antall ledige ⁱⁱ⁾ plasser på fastlegelister
				Mannlige Kvinnelige		Totalt		
				leger	leger			
30.06.2001	3 585	3 619	4 250 699	1 175	1 225	1 051	2 158	535 435
31.12.2001	3 661	3 693	4 372 498	1 184	1 229	1 073	1 999	532 418
31.12.2002	3 703	3 728	4 451 531	1 194	1 236	1 093	2 087	464 085
31.12.2003	3 713	3 737	4 496 102	1 203	1 240	1 113	1 930	414 046
31.12.2004	3 755	3 778	4 528 778	1 199	1 238	1 107	2 050	423 500
31.12.2005	3 757	3 782	4 552 407	1 204	1 243	1 115	1 929	404 193
31.12.2006	3 841	3 860	4 616 449	1 196	1 236	1 109	1 895	403 840
31.12.2007	3 891	3 909	4 664 841	1 193	1 233	1 110	1 819	372 467
31.12.2008	3 969	3 983	4 738 065	1 190	1 234	1 101	1 818	342 688
31.12.2009	4 049	4 064	4 803 703	1 182	1 229	1 094	1 692	325 736
31.12.2010	4 109	4 129	4 864 448	1 178	1 224	1 095	1 812	317 402
31.12.2011	4 189	4 212	4 938 738	1 173	1 221	1 088	1 805	295 254
31.12.2012	4 279	4 299	5 005 907	1 164	1 215	1 080	1 726	290 941
31.12.2013	4 387	4 407	5 068 597	1 150	1 200	1 070	1 840	297 969
31.12.2014	4 512	4 531	5 127 837	1 132	1 185	1 051	1 987	331 663
31.12.2015	4 585	4 602	5 188 786	1 128	1 178	1 054	1 890	297 699
31.03.2016	4 606	4 622	5 200 300	1 125	1 176	1 052	1 835	289 895
30.06.2016	4 643	4 658	5 223 144	1 121	1 174	1 047	3 043	247 645
30.09.2016	4 664	4 686	5 225 061	1 115	1 169	1 039	2 712	270 029
31.12.2016	4 644	4 668	5 229 052	1 120	1 174	1 045	2 307	243 635
31.03.2017	4 666	4 689	5 231 526	1 116	1 168	1 042	1 703	254 385
30.06.2017	4 687	4 705	5 245 098	1 115	1 173	1 035	1 822	241 254
30.09.2017	4 716	4 743	5 253 499	1 108	1 159	1 036	2 327	252 016
31.12.2017	4 740	4 759	5 263 176	1 106	1 156	1 037	1 720	238 905
31.03.2018	4 752	4 779	5 261 762	1 101	1 153	1 031	1 593	237 978
30.06.2018	4 753	4 779	5 257 932	1 100	1 152	1 030	1 510	224 282
30.09.2018	4 773	4 807	5 268 639	1 096	1 152	1 022	1 495	226 074
31.12.2018	4 787	4 814	5 282 320	1 097	1 152	1 026	1 544	205 884
31.03.2019	4 810	4 833	5 282 496	1 093	1 149	1 021	1 424	198 758
30.06.2019	4 822	4 846	5 287 226	1 091	1 146	1 020	1 338	189 710
30.09.2019	4 838	4 866	5 279 160	1 085	1 143	1 012	1 328	198 950
31.12.2019	4 858	4 884	5 294 725	1 084	1 150	1 003	1 279	179 956

i) Åpne lister eller lister med ledige plasser er definert som at faktisk antall innbyggere på listen er mindre enn listetak, som er lik det avtalte listetaket eller 10 lavere, jf. reglene for åpning og lukking av lister.

ii) Antall ledige plasser er definert som differansen mellom listetak (se fotnote i) og faktisk antall innbyggere på listen, når dette tallet ikke er negativt.

Kilde: Helsedir

Hjemler uten fast tilknyttet lege (betjent av vikarer)

Trenden med reduksjon av antallet har stoppet opp og økt markert i 2016/ 2017/ 2018/ 2019, etter å ha vært nede i 50. Ved utgangen av 4. kvartal 2019 er 126 lister uten fast lege. Ved utgangen av 4. kvartal 2018 var det 100 lister uten fast lege. 2,5 prosent av listene står nå uten fast lege, og det er til sammen 76 057 innbyggere som er tilknyttet en liste uten fast lege. Disse listene/ hjemlene er normalt betjent av kort tids vikarer.

Tabell 3 Utviklingen i antall lister/ hjemler uten fast tilknyttet lege mv

	Antall lister uten fast lege	Andel lister uten fast lege	Antall innbyggere på lister uten fast lege	Gjennomsnittlig antall innbyggere på lister uten fast lege
30.06.2001	277	7,1	200 705	725
31.12.2001	164	4,3	108 502	662
31.12.2002	127	3,3	79 563	626
31.12.2003	110	2,9	67 649	615
31.12.2004	99	2,6	65 432	661
31.12.2005	111	2,9	74 530	671
31.12.2006	80	2,0	50 493	631
31.12.2007	84	2,1	54 087	644
31.12.2008	85	2,1	48 493	571
31.12.2009	69	1,7	46 391	672
31.12.2010	76	1,8	50 924	670
31.12.2011	60	1,4	41 834	697
31.12.2012	71	1,6	42 811	603
31.12.2013	67	1,5	40 577	606
31.12.2014	67	1,5	41 296	616
31.12.2015	52	1,1	30 985	596
31.03.2016	57	1,2	33 993	596
30.06.2016	46	1,0	25 967	565
30.09.2016	75	1,6	39 392	525
31.12.2016	78	1,6	45 388	582
31.03.2017	84	1,8	46 624	555
30.06.2017	83	1,7	45 527	549
30.09.2017	73	1,5	35 685	489
31.12.2017	69	1,4	37 733	547
31.03.2018	80	1,6	46 105	576
30.06.2018	93	1,9	58 850	633
30.09.2018	100	2,0	58 060	581
31.12.2018	100	2,0	55 042	550
31.03.2019	111	2,2	59 002	532
30.06.2019	119	2,4	62 792	528
30.09.2019	135	2,7	79 167	586
31.12.2019	126	2,5	76 057	604

Kilde: Helsedir

Hjemler (fastlegepraksiser og hjemler uten fast tilknyttet lege)

Tabell 4 Utviklingen i antall lister/ hjemler (fastlegepraksiser og lister uten fast tilknyttet lege) mv

	Antall lister	Antall innbyggere på listene	Gjennomsnittlig antall innbyggere på listene	Antall åpne lister	Andel åpne lister	Antall ledige plasser på listene
30.06.2001	3 896	4 451 404	1 143	2 398	61,6	621 617
31.12.2001	3 857	4 481 000	1 162	2 149	55,7	583 222
31.12.2002	3 855	4 531 094	1 175	2 194	56,9	502 226
31.12.2003	3 847	4 563 751	1 186	2 026	52,7	452 044
31.12.2004	3 877	4 594 210	1 185	2 140	55,2	459 183
31.12.2005	3 893	4 626 937	1 189	2 032	52,2	439 858
31.12.2006	3 940	4 666 942	1 185	1 969	50,0	432 927
31.12.2007	3 993	4 718 928	1 182	1 899	47,6	402 578
31.12.2008	4 068	4 786 558	1 177	1 897	46,6	373 179
31.12.2009	4 133	4 850 094	1 174	1 756	42,5	345 338
31.12.2010	4 205	4 915 372	1 169	1 880	44,7	336 819
31.12.2011	4 272	4 980 572	1 166	1 861	43,6	313 124
31.12.2012	4 370	5 048 718	1 155	1 783	40,8	310 656
31.12.2013	4 474	5 109 174	1 142	1 897	42,4	317 996
31.12.2014	4 598	5 169 133	1 124	2 047	44,5	350 326
31.12.2015	4 654	5 219 771	1 122	1 934	41,6	309 888
31.03.2016	4 680	5 235 987	1 119	1 883	40,2	304 463
30.06.2016	4 704	5 249 111	1 116	3 082	65,5	273 612
30.09.2016	4 761	5 264 453	1 106	2 822	59,3	297 041
31.12.2016	4 746	5 274 440	1 111	2 370	49,9	264 995
31.03.2017	4 773	5 278 150	1 106	1 773	37,1	279 214
30.06.2017	4 788	5 290 625	1 105	1 894	39,6	265 010
30.09.2017	4 816	5 289 184	1 098	2 384	49,5	275 561
31.12.2017	4 828	5 300 909	1 098	1 782	36,9	256 512
31.03.2018	4 859	5 307 867	1 092	1 651	34,0	258 343
30.06.2018	4 872	5 316 782	1 091	1 591	32,7	224 363
30.09.2018	4 907	5 326 699	1 086	1 570	32,0	250 370
31.12.2018	4 914	5 337 362	1 086	1 626	33,1	233 600
31.03.2019	4 944	5 341 498	1 080	1 510	30,5	229 220
30.06.2019	4 965	5 350 018	1 078	1 432	28,8	229 432
30.09.2019	5 001	5 358 327	1 071	1 426	28,5	234 349
31.12.2019	5 010	5 370 782	1 072	1 370	27,3	211 059

Kilde: Helsedir

Fastlegenes kjønn, alder og andre kjennetegn

Tabell 5 Utviklingen i fastlegenes fordeling etter kjønn og alder

	Antall mannlige fastleger	Antall kvinnelige fastleger	Antall fastleger 20-29 år	Antall fastleger 30-39 år	Antall fastleger 40-54 år	Antall fastleger 55-66 år	Antall fastleger 67 år og eldre
30.06.2001	2 552	1 033	79	784	2 098	596	28
31.12.2001	2 599	1 062	73	798	2 113	646	31
31.12.2002	2 613	1 090	56	791	2 110	711	35
31.12.2003	2 621	1 092	42	772	2 083	779	37
31.12.2004	2 634	1 121	52	782	2 029	851	41
31.12.2005	2 612	1 145	44	791	1 949	932	41
31.12.2006	2 637	1 204	56	840	1 875	1 023	47
31.12.2007	2 638	1 253	55	886	1 804	1 092	54
31.12.2008	2 632	1 337	61	932	1 714	1 196	66
31.12.2009	2 642	1 407	56	969	1 674	1 273	77
31.12.2010	2 651	1 458	43	1 023	1 612	1 350	81
31.12.2011	2 661	1 528	47	1 064	1 588	1 387	103
31.12.2012	2 672	1 607	64	1 112	1 591	1 400	112
31.12.2013	2 694	1 693	81	1 166	1 613	1 408	119
31.12.2014	2 712	1 800	78	1 246	1 668	1 387	133
31.12.2015	2 712	1 873	79	1 278	1 678	1 398	152
31.03.2016	2 718	1 888	46	1 197	1 728	1 419	216
30.06.2016	2 720	1 923	57	1 247	1 731	1 409	199
30.09.2016	2 730	1 934	67	1 297	1 726	1 391	183
31.12.2016	2 709	1 935	83	1 298	1 716	1 379	168
31.03.2017	2 723	1 943	51	1 211	1 786	1 371	247
30.06.2017	2 725	1 962	68	1 248	1 784	1 362	225
30.09.2017	2 729	1 987	86	1 289	1 787	1 352	202
31.12.2017	2 743	1 997	96	1 318	1 791	1 345	190
31.03.2018	2 734	2 018	61	1 234	1 858	1 342	257
30.06.2018	2 723	2 030	68	1 265	1 855	1 330	235
30.09.2018	2 709	2 064	84	1 308	1 857	1 313	211
31.12.2018	2 706	2 081	96	1 333	1 864	1 300	194
31.03.2019	2 706	2 104	60	1 219	1 985	1 274	272
30.06.2019	2 707	2 115	68	1 258	1 980	1 269	247
30.09.2019	2 697	2 141	85	1 300	1 972	1 257	224
31.12.2019	2 700	2 158	97	1 334	1 970	1 247	210

Kilde: Helsedir

Tabell 6 Utviklingen i enkelte kjennetegn ved fastlegene og fastlegepraksisene

	Antall fastleger/ praksiser som er spesialist i allmenn-medisin	Antall fastleger/ praksiser som er spesialist i samfunns-medisin	Antall fastleger/ praksiser som har begge spesialiteter	Antall praksiser som har vært betjent av vikar i løpet av kvartalet	Antall praksiser som er del av fellelister	Antall praksiser med fastlønn
30.06.2001	2 015	301	260	22	354	370
31.12.2001	ii)	ii)	ii)	36	377	386
31.12.2002	ii)	ii)	ii)	243	391	379
31.12.2003	ii)	ii)	ii)	227	376	371
31.12.2004	2 214	291	252	181	366	342
31.12.2005	ii)	ii)	ii)	175	346	316
31.12.2006	ii)	ii)	ii)	182	340	304
31.12.2007	ii)	ii)	ii)	189	338	286
31.12.2008	ii)	ii)	ii)	230	357	265
31.12.2009	ii)	ii)	ii)	151	359	248
31.12.2010	ii)	ii)	ii)	188	353	237
31.12.2011	ii)	ii)	ii)	162	359	220
31.12.2012	ii)	ii)	ii)	158	361	216
31.12.2013	ii)	ii)	ii)	141	357	205
31.12.2014	ii)	ii)	ii)	223	375	201
31.12.2015	ii)	ii)	ii)	222	357	195
31.03.2016	ii)	ii)	ii)	188	357	193
30.06.2016	2 772	158	142	245	342	208
30.09.2016	2 752	158	140	496	353	225
31.12.2016	2 693	156	128	580	344	239
31.03.2017	2 775	163	140	744	347	261
30.06.2017	2 802	154	134	785	348	288
30.09.2017	2 890	154	134	823	355	315
31.12.2017	2 910	154	132	885	357	551
31.03.2018	2 914	147	127	892	344	564
30.06.2018	2 933	158	147	943	353	570
30.09.2018	2 930	157	146	953	339	599
31.12.2018	2 950	162	150	996	326	611
31.03.2019	2 971	161	152	961	332	633
30.06.2019	3 000	152	144	1 003	325	642
30.09.2019	3 010	147	140	1 063	322	669
31.12.2019	3 049	149	141	1 104	323	683

ii) Sammenlignbare tall er ikke tilgjengelig.

Kilde: Helsedir

Merknad: Tallene for vikarer omfatter kun vikaravtaler som gjelder over en viss tid og som meldes inn til fastlegekontorene av kommunen. Eksempler er ved omsorgspermisjon, lengre sykefravær, og når legen som ledd i spesialistutdanning i allmenntilleggsmedisin skal ha yrkeserfaring på sykehus. Også de fleste lister uten lege er betjent av vikarer, men disse blir ikke meldt inn til fastlegekontorene. Det samme gjelder vikarer ved fravær i kortere perioder, som dekkes ved kollegial fraværsordning legene imellom.

Det er ikke utarbeidet tall for hvor mange fastleger som er spesialister i allmennmedisin og samfunnsmedisin mellom 31.12.2004 og 31.3.2016. **Fra og med 1.6.2016 er antall praksiser med spesialitet angitt, ikke antallet leger med spesialitet.**

Tidligere ble vikariater med varighet på 2 måneder eller mer registrert. Fra og med annet halvår 2016 ble også vikariater på 1 måned eller mer registrert.

Frem til juni 2016 hadde Helfo et IKT-system for administrasjon av fastlegeordningen som begrenset mulighetene for å registrere vikarer. Med nytt IKT-system ble registreringspraksisen endret, og fra høsten 2016 ble alle vikariater i minst 20 % stilling **og** en varighet på 1 måned eller lengre registrert.

Den nye registreringsmåten ble innført for å møte stor etterspørselen fra innbyggere og helsesektoren om vikarinformasjon. Slik sett blir dette et brudd i statistikken, men ved gjennomgang av grunnlagstall og registreringsrutiner vil dette samsvare godt med økningen i antall vikarer fra årsskiftet 2015 til årsskiftet 2016. **Det ser derfor ikke ut til være grunnlag for å anta en reell økning av fastlegevikarer fom 2.halvår 2016. I 2018 har det imidlertid vært en reell økning i bruken av vikarer slik som tallene viser.**

Det kan se ut som **andelen fastlønnede fastleger** har økt svært mye i siste kvartal 2017. Dette skyldes en opprydding i registreringer rett før og etter årsskiftet, der gamle fastlegeavtaler som skulle ha vært registrert som fastlønnede, nå er blitt registrert riktig. Det er avdekket at ikke alle fastlønnede fastleger var registrert i Helfo for noen år tilbake, i en tid med ulike regioner og lokale registreringsrutiner i gammelt system. I første kvartal 2018 vil tallene bli riktige i sum, men gi galt trendinntrykk.

Vi teller antall fastlegepraksiser, både med fast lønn og med lege som har spesialitet i allmennmedisin. Fom 31.12.17. Andeler beregnes ut fra dette. Lister uten fast lege knyttet til seg, er altså ikke med i disse to størrelsene.

Innbyggere

Tabell 7 Utviklingen i antall innbyggere med listeplass mv

	Antall innbyggere med listeplass hos fastlege	Antall innbyggere med plass på liste uten fast lege	Antall innbyggere med listeplass (inkl lister uten fast lege)	Antall deltakere i fastlege- ordningen	Antall innbyggere som ikke deltar i ordningen
30.06.2001	4 250 703	200 705	4 451 408	4 495 086	25 072
31.12.2001	4 372 498	108 502	4 481 000	4 511 764	22 582
31.12.2002	4 451 531	79 563	4 531 094	4 542 932	20 372
31.12.2003	4 496 102	67 649	4 563 751	4 574 263	20 686
31.12.2004	4 528 778	65 432	4 594 210	4 603 735	21 700
31.12.2005	4 552 407	74 530	4 626 937	4 635 727	21 720
31.12.2006	4 616 449	50 493	4 666 942	4 679 038	21 483
31.12.2007	4 664 841	54 087	4 718 928	4 736 461	21 438
31.12.2008	4 738 065	48 493	4 786 558	4 802 010	20 478
31.12.2009	4 803 703	46 391	4 850 094	4 867 516	20 078
31.12.2010	4 864 448	50 924	4 915 372	4 935 472	21 027
31.12.2011	4 938 738	41 834	4 980 572	5 002 594	21 595
31.12.2012	5 004 871	42 811	5 047 682	5 069 778	22 424
31.12.2013	5 068 597	40 577	5 109 174	5 129 508	22 680
31.12.2014	5 127 819	41 315	5 169 134	5 192 432	23 105
31.12.2015	5 188 787	30 985	5 219 772	5 239 509	23 526
31.03.2016	5 201 995	33 993	5 235 988	5 251 688	23 409
30.06.2016	5 218 667	25 699	5 244 366	5 244 366	23 279
30.09.2016	5 220 983	38 562	5 259 545	5 259 545	23 207
31.12.2016	5 225 835	45 115	5 270 950	5 270 950	23 153
31.03.2017	5 227 936	46 350	5 274 286	5 274 286	23 646
30.06.2017	5 241 810	45 272	5 287 082	5 287 082	37 633
30.09.2017	5 250 482	35 434	5 285 916	5 285 916	37 436
31.12.2017	5 260 068	36 189	5 296 257	5 296 257	37 325
31.03.2018	5 258 009	45 342	5 303 351	5 303 351	12 864
30.06.2018	5 254 652	56 854	5 311 506	5 311 506	12 762
30.09.2018	5 265 392	56 542	5 321 934	5 321 934	12 660
31.12.2018	5 279 617	54 051	5 333 668	5 333 669	12 520
31.03.2019	5 279 132	57 301	5 336 433	5 336 435	12 399
30.06.2019	5 284 317	60 938	5 345 255	5 345 258	12 331
30.09.2019	5 276 168	78 574	5 354 742	5 354 746	12 144
31.12.2019	5 292 140	75 495	5 367 635	5 367 640	12 043

i) Første gangs fordeling før fastlegeordningen trådte i kraft 01.06.2001.

Kilde: Helsedir

Tilgang og avgang av leger og deltakere

Tabell 8 Tilgang og avgang av fastlegepraksiser og deltakere per kvartal

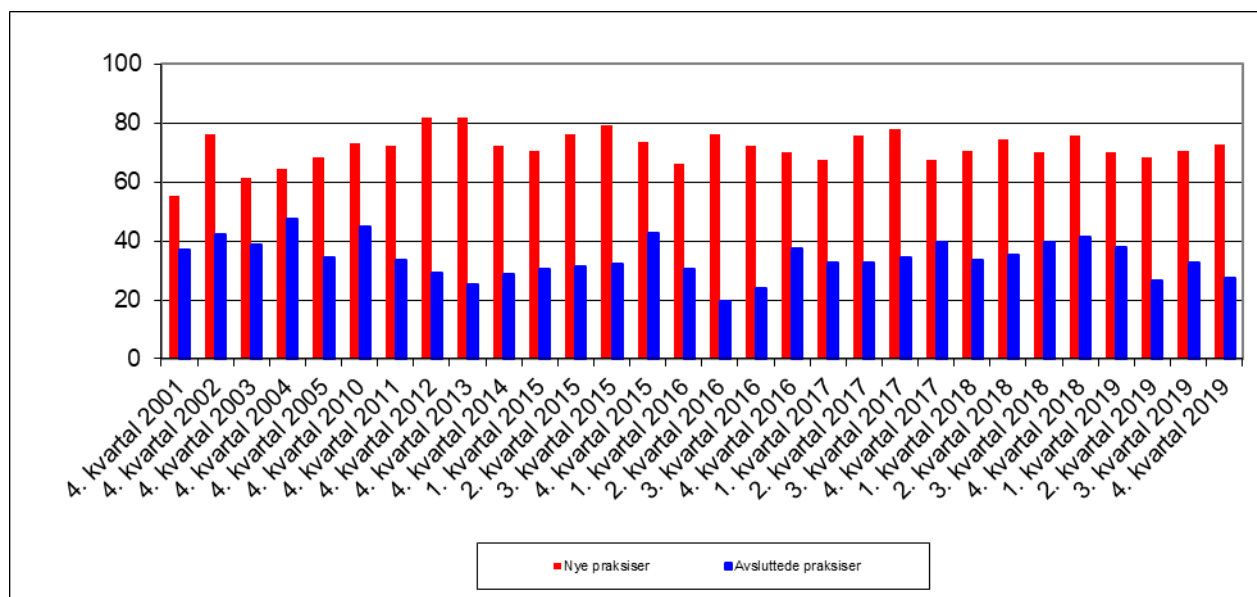
	Antall nye fastlegepraksiser	Antall avsluttede fastlegepraksiser	Antall innbyggere som meldte seg inn i ordningen	Antall innbyggere som meldte seg ut av ordningen	Antall innbyggere som mistet listeplassen uten å få en ny
Fra 1.6.2016 (ny fastlegeløsning)	Antall nye fastlegepraksiser	Antall avsluttede fastlegepraksiser	Antall innbyggere på liste, periodestart	Antall innbyggere på liste, periodeslutt	Netto vekst i antall innbyggere på liste
3. kvartal 2001	90	39	2 108	1 274	337
4. kvartal 2001	58	35	1 433	472	62
4. kvartal 2002	55	58	791	1 352	40
4. kvartal 2003	65	62	742	1 213	55
4. kvartal 2004	70	59	646	1 008	55
4. kvartal 2005	69	76	931	908	44
4. kvartal 2006	60	46	1 009	1 090	31
4. kvartal 2007	96	76	1 047	803	25
4. kvartal 2008	79	62	1 440	722	24
4. kvartal 2009	62	48	997	730	1 228
4. kvartal 2010	71	69	911	787	64
4. kvartal 2011	68	54	837	910	28
4. kvartal 2012	94	79	893	713	31
4. kvartal 2013	87	67	932	859	22
4. kvartal 2014	87	59	909	865	36
4. kvartal 2015	83	75	935	1 043	29
1. kvartal 2016	104	72	1 056	887	25
2. kvartal 2016	96	61			
3. kvartal 2016	122	92			
4. kvartal 2016	84	96	5 263 645	5 274 182	10 537
1. kvartal 2017	110	89	5 274 237	5 277 916	3 679
2. kvartal 2017	109	92	5 277 918	5 290 392	12 474
3. kvartal 2017	122	84	5 290 394	5 288 955	-1 439
4. kvartal 2017	95	76	5 288 958	5 299 394	10 436
1. kvartal 2018	133	113	5 299 396	5 307 154	7 758
2. kvartal 2018	97	97	5 307 155	5 314 838	7 683
3. kvartal 2018	161	132	5 314 843	5 325 223	10 380
4. kvartal 2018	94	87	5 325 228	5 336 418	11 190
1. kvartal 2019	113	95	5 336 431	5 339 843	3 412
2. kvartal 2019	107	94	5 339 843	5 348 206	8 363
3. kvartal 2019	142	162	5 348 206	5 357 788	9 582
4. kvartal 2019	99	113	5 357 788	5 370 264	12 476

Kilde: Helsedir

Figur 1 viser den prosentvise andelen under 40 år for leger som etter innføringen av fastlegeordningen har startet fastlegepraksis og leger som har avsluttet praksis.

Merknad: Leger som avslutter en fastlegepraksis og starter ny fastlegepraksis i en annen kommune, vil være inkludert i tallene for både nye og avsluttede praksiser.

Figur 1 Nye og avsluttede fastlegepraksiser. Prosentvis andel av legene som er under 40 år



Kilde: Helsedir

Utviklingen i antall fastlegebytter

Det var i alt 103 000 bytter etter innbyggerens eget ønske i fjerde kvartal 2019, mot 95 000 i tredje kvartal 2019. Det kan se ut til å ha vært en viss vekst i antallet bytter fra 1.6.2016. Det antas å ha sammenheng med ny administrativ fastlegeløsning fra 1.6.2016, som trolig har gjort det enklere å bytte (på helsenorge.no). Reglene for bytter er uendret, men kategoriseringen i statistikken er ny med ny løsning.

Det viktigste nye er at en har fått en ny kolonne som viser automatisk tildelte bytter. Disse byttene ble ikke oppgitt tidligere. Samtidig lar det seg ikke lenger skille mellom bytter pga avsluttet og bytter pga redusert praksis.

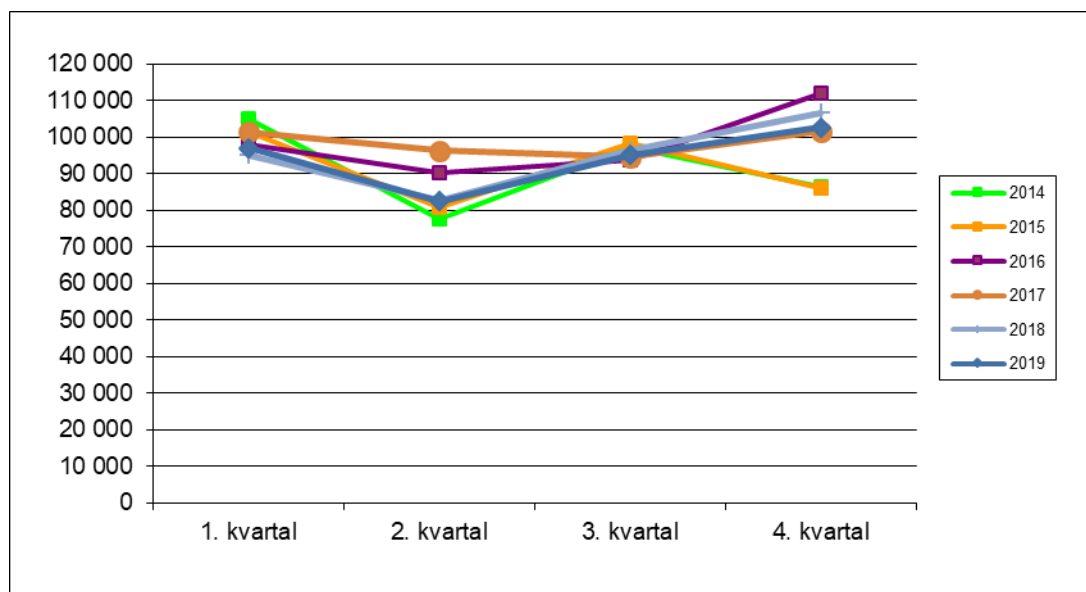
I løpet av de siste 12 måneder til sammen utgjorde antall bytter etter innbyggerens eget ønske 7,0 prosent, regnet i forhold til antall innbyggere med listeplass. Andelen av deltakerne som har byttet vil være noe lavere, siden noen vil ha byttet lege flere ganger. Videre var det i fjerde kvartal 2019 121 000 tildelte bytter, som følge av at leger avsluttet/ reduserte sin praksis eller som følge av automatisk tildeling.

Tabell 9 Antall fastlegebytter per kvartal

		Antall bytter etter innbyggerens eget ønske								Antall tildelte bytter (pga avsluttet eller redusert praksis/ automatisk tildelt)			
Totalt		Bytter pga flytting	Nye bytter etter	Nye bytter etter tildeling	Nye bytter etter tildeling	Barn tilknyttet							
fra 1.6.2016		utført selv på helsenorge.no	utført av 800HELSE				utført av 800HELSE	I alt	Avsluttet/ redusert praksis	Automatisk tildelt			
fra 1.6.2001 til 31.5.2016		antall bytter	I alt	Ordinære legebytter	til ny kommune	første gangs tildeling	pga avsluttet praksis	pga redusert praksis	foresattes lege	Andre årsaker	I alt	Avsluttet praksis	Redusert praksis
1. kvartal 2011	178 827	92 193	66 108	19 579		4	5 214	488		800	86 634	82 173	4 461
2. kvartal 2011	136 254	69 866	51 195	13 522		0	4 000	496		653	66 388	60 712	5 676
3. kvartal 2011	160 917	84 813	54 900	23 985		1	4 260	856		811	76 104	70 038	6 066
4. kvartal 2011	126 181	79 846	54 725	20 050		12	3 737	545		777	46 335	42 936	3 399
1. kvartal 2012	170 464	92 415	66 523	19 520		562	4 231	618		961	78 049	70 225	7 824
2. kvartal 2012	121 548	67 606	48 872	13 910		0	3 687	480		657	53 942	50 775	3 167
3. kvartal 2012	167 677	88 275	58 425	24 449		0	3 929	514		958	79 402	71 660	7 742
4. kvartal 2012	158 796	79 567	53 885	20 206		0	4 233	424		819	79 229	74 115	5 114
1. kvartal 2013	154 165	89 991	63 558	19 119		0	5 186	634		1 494	64 174	58 304	5 870
2. kvartal 2013	47 892	24 352	17 387	4 995		4	1 556	153		257	23 540	20 720	2 820
3. kvartal 2013	261 371	122 154	82 234	30 083		11	7 392	1 038		1 396	139 217	121 167	18 050
4. kvartal 2013	170 043	88 153	60 112	20 785		0	5 158	1 120		978	81 890	74 379	7 511
1. kvartal 2014	182 553	104 791	76 925	20 102		1	5 651	1 025		1 087	77 762	70 433	7 329
2. kvartal 2014	132 056	77 614	57 688	14 634		3	3 746	671		872	54 442	46 426	8 016
3. kvartal 2014	195 741	97 292	65 834	25 475		1	4 302	605		1 075	98 449	96 130	2 319
4. kvartal 2014	154 437	86 448	60 675	19 973		0	4 373	425		1 002	67 989	61 179	6 810
1. kvartal 2015	189 335	101 298	74 518	19 563		0	5 469	508		1 240	88 037	85 627	2 410
2. kvartal 2015	140 120	80 664	60 460	15 046		1	3 770	437		950	59 456	53 604	5 852
3. kvartal 2015	214 037	98 207	67 167	25 126		0	4 377	433		1 104	115 830	107 358	8 472
4. kvartal 2015	167 179	85 892	59 245	20 230		1	4 772	541		1 103	81 287	77 952	3 335
1. kvartal 2016	181 117	98 056	71 659	19 219		0	5 359	602		1 217	83 061	77 728	5 333
2. kvartal 2016	192 680	90 093	4 896	84 011		0	0	0		1 186	102 587	78 150	24 437
3. kvartal 2016	225 555	93 628	70 057	21 681		0	0	0		1 890	131 927	101 414	30 513
4. kvartal 2016	237 825	111 805	87 108	23 705		0	0	0		992	126 020	97 318	28 702
1. kvartal 2017	217 252	101 262	67 661	20 568		0	0	0		13 033	115 990	92 704	23 286
2. kvartal 2017	224 552	96 227	64 455	18 899		0	0	0		12 873	128 325	100 540	27 785
3. kvartal 2017	221 585	94 518	63 905	14 819		0	0	0		15 794	127 067	97 968	29 099
4. kvartal 2017	210 246	101 438	71 188	15 436		0	0	0		14 814	108 808	80 812	27 996
1. kvartal 2018	237 053	95 094	61 073	12 612		0	0	0		21 409	141 959	116 026	25 933
2. kvartal 2018	208 814	82 744	54 393	11 279		0	0	0		17 072	126 070	101 327	24 743
3. kvartal 2018	261 150	96 350	61 887	10 560		0	0	0		23 903	164 800	137 950	26 850
4. kvartal 2018	234 126	106 644	69 766	11 853		0	0	0		25 025	127 482	99 463	28 019
1. kvartal 2019	220 228	96 916	60 836	10 468		0	0	0		25 612	123 312	100 881	22 431
2. kvartal 2019	218 383	82 376	54 454	7 453		0	0	0		20 469	136 007	112 164	23 843
3. kvartal 2019	255 115	95 064	58 519	8 258		0	0	0		28 287	160 051	134 069	25 982
4. kvartal 2019	223 601	102 553	63 786	8 970		0	0	0		29 797	121 048	93 113	27 935

Kilde: Helsedir

Figur 2 Antall fastlegebytter etter innbyggerens eget ønske. 1. kvartal 2014 – 4. kvartal 2019



Kilde: Helsedir

Tabell 10 viser hvordan legene som har redusert det faktiske antall innbyggere på listen fordeler seg etter kjønn og alder.

En teknisk endring medførte at bytter i 2. kvartal 2013 i stedet ble registrert i 3. kvartal 2013. Samlet ser vi at tallene er om lag som tidligere.

Fastlegedekning i enkeltkommuner

Ved utgangen av fjerde kvartal 2019 er det fortsatt 9 kommuner som ikke har noen fastlege. Det gjelder Granvin i Hordaland, Roan i Trøndelag, Tjeldsund, Evenes og Rødøy i Nordland og Tranøy, Torsken, Berg og Dyrøy i Troms. Innbyggerne i disse kommunene vil vanligvis være tilknyttet lister uten fast lege. Heller ikke for Rollag i Buskerud er det registrert noen fastlege, men innbyggerne har tilgang på fastlege gjennom samarbeid med nabokommunen (per 1.1.2019 er det totalt 422 kommuner).

Selv om en kommune har flere fastleger, betyr ikke det nødvendigvis at innbyggerne har en reell mulighet til å bytte fastlege. Ved utgangen av 4. kvartal 2019 var det 150 kommuner hvor færre enn to fastleger hadde åpen liste, mot 146 like etter at fastlegeordningen trådte i kraft. 93 av kommunene hadde én fastlege med åpen liste, mens de resterende 57 ikke hadde noen åpne fastlegelister. Tabell 11 viser den fylkesvise fordelingen.

Tabell 11 Antall kommuner der færre enn to fastlegelister var åpne. Per 31. desember 2019

	I alt	Ingen fastleger med åpen liste				Én fastlege med åpen liste	
		Kommunen har ingen fastleger		Kommunen har kun én fastlege	Kommunen har flere fastleger	Kommunen har kun én fastlege	Kommunen har flere fastleger
		Suspendert kommune	Ikke suspendert				
Østfold	9	0	0	0	4	1	4
Akershus	3	0	0	0	0	0	3
Oslo	0	0	0	0	0	0	0
Hedmark	7	0	0	0	2	2	3
Oppland	8	0	0	0	2	0	6
Buskerud ⁱ⁾	5	0	0	0	1	0	4
Vestfold	1	0	0	0	1	0	0
Telemark	5	0	0	0	3	0	2
Aust-Agder	7	0	0	1	2	0	4
Vest-Agder	4	0	0	0	2	1	1
Rogaland	9	0	0	1	3	2	3
Hordaland	7	0	1	0	0	2	4
Sogn og Fjordane	10	0	0	0	2	0	8
Møre og Romsdal	13	0	0	0	2	3	8
Nordland	22	0	3	3	5	3	8
Troms	11	0	4	1	4	1	1
Finnmark	5	0	0	0	2	1	2
Trøndelag	24	0	1	2	5	6	10
Hele landet	150	0	9	8	40	22	71

i) I tillegg kommer én kommune i Buskerud som ikke har egne fastleger, men som tilbyr innbyggerne fastlege gjennom samarbeid med nabokommuner.

Kilde: Helsedir

Nøkkeltall fordelt etter fylke

Tabell 12 viser den fylkesvise fordelingen av enkelte nøkkeltall ved utgangen av 4. kvartal 2019. Hovedtendenser i tabellen:

- Andelen av listene som manglet fast lege, var størst i Nordland med 8,4 prosent, Møre og Romsdal med 7,0 prosent og Finnmark med 6,2 prosent.
- Andelen av fastlegenes lister som var åpne, varierte fra 17,6 prosent i Østfold til 45,3 prosent i Finnmark.
- Andelen ledige plasser på åpne fastlegelister var lavest i Trøndelag med 1,5 prosent, og høyest i Finnmark med 5,9 prosent.
- Andelen av deltakerne i fastlegeordningen som hadde plass på liste uten fast lege, var høyest i Nordland med 6,4 prosent og Finnmark med 5,1 prosent.
- Andelen av befolkningen som har reservert seg mot å delta i fastlegeordningen, var under én prosent i alle fylker.
- Andelen legebytter etter innbyggerens eget ønske, i prosent av antall innbyggere med listeplass, var høyest i Finnmark med 2,7 prosent, deretter kom Oslo med 2,6 prosent.
- Andelen tildelte legebytter som følge av at fastlegen avsluttet eller trappet ned sin praksis, i prosent av antall innbyggere med listeplass, var høyest i Troms med 4,4 prosent. Deretter kom Nordland med 4,3 prosent. Denne andelen varierer mye fra kvartal til kvartal i det enkelte fylke.

Tabell 12 Fylkesvis fordeling av enkelte nøkkeltall for fastlegeordningen. Per 31. desember 2019.
Prosentvise andeler

	Andel uten fast lege	Andel åpne fastlege- lister	Andel ⁱ⁾ ledige listeplasser på åpne fastlegelister	Andel av deltakerne som har plass på liste uten fast lege	Andel av befolkningen som ikke deltar i fastlege- ordningen ⁱⁱ⁾	Andel ⁱⁱⁱ⁾ legebytter etter eget ønske siste kvartal	Andel ⁱⁱⁱ⁾ tildelte legebytter pga avsluttet/ reduisert praksis siste kvartal
Østfold	0,0	17,6	1,9	0,0	0,1	1,9	0,6
Akershus	0,8	31,2	4,2	0,1	0,1	2,2	1,8
Oslo	0,6	26,3	3,3	0,1	0,1	2,6	1,8
Hedmark	3,2	31,0	3,7	1,9	0,3	1,9	1,6
Oppland	5,5	32,1	5,5	4,4	0,1	1,6	1,9
Buskerud	0,8	29,8	5,7	0,2	0,1	2,0	2,4
Vestfold	0,0	27,8	2,7	0,0	0,1	1,8	0,1
Telemark	1,7	34,3	5,0	1,7	0,1	2,0	1,6
Aust-Agder	0,9	25,4	2,4	0,5	0,1	1,6	2,3
Vest-Agder	1,7	32,6	4,2	1,2	0,1	1,9	3,0
Rogaland	1,2	19,7	1,6	0,8	0,1	1,5	0,8
Hordaland	1,4	17,7	1,9	0,3	0,2	1,3	0,5
Sogn og Fjordane	4,2	37,5	5,8	2,1	0,1	1,7	3,9
Møre og Romsdal	7,0	28,9	3,9	5,0	0,1	1,7	2,5
Nordland	8,4	24,8	4,3	6,4	0,2	2,3	4,3
Troms	5,0	21,4	2,8	3,1	0,1	1,7	4,4
Finnmark	6,2	45,3	5,9	5,1	0,2	2,7	2,9
Trøndelag	3,3	20,7	1,5	2,1	0,1	1,7	1,0
Ikke registrert fylke ^{iv)}				3,7	29,6	2,8	2,6
Hele landet	2,5	26,2	3,3	1,4	0,2	1,9	1,7

i) Se fotnote iii) til tabell 1.

ii) Se fotnote i) til tabell 1.

iii) Se fotnote ii) til tabell 1.

iv) Dette kan f.eks. være asylsøkere og deres familiemedlemmer som ikke er registrert med bostedskommune, og andre personer som er registrert som bosatte i Norge, men uten fast bopel.

Kilde: Helsedir