



Amming og spedbarns kosthold

Landsomfattende undersøkelse 2013

Publikasjonens tittel: Amming og spedbarns kosthold. Landsomfattende undersøkelse 2013

Utgitt: 11/2014

Bestillingsnummer: IS-2239

ISBN-nr. 978-82-8081-342-8

Utgitt av: Helsedirektoratet
Kontakt: Avdeling befolkningsrettet folkehelsearbeid
Postadresse: Pb. 7000 St Olavs plass, 0130 Oslo
Besøksadresse: Universitetsgata 2, Oslo

Tlf.: 810 20 050
Faks: 24 16 30 01
www.helsedirektoratet.no

Hefte kan bestilles hos: Helsedirektoratet
v/ Trykksaksekspedisjonen
e-post: trykksak@helsedir.no
Tlf.: 24 16 33 68
Faks: 24 16 33 69
Ved bestilling, oppgi bestillingsnummer: IS-2239

Forfattere: Britt Lande, Arnfinn Helleve

Illustrasjon: Johnér Bildbyrå AB

FORORD

Høsten 2013 gjennomførte Statistisk sentralbyrå (SSB) en landsomfattende undersøkelse om spedbarns kosthold på oppdrag fra Helsedirektoratet. Hovedformålet var å få økt kunnskap og oppdaterte data om spedbarns kosthold.

Denne rapporten presenterer hovedresultater fra undersøkelsen, samt en sammenligning med tidligere data.

Undersøkelsen har kartlagt noen sentrale forhold ved spedbarnskosten, som amming, bruk av morsmelkerstatning og annen drikk i første leveår og introduksjon av fast føde.

SSB har gjennomført undersøkelsen og levert datafil til Helsedirektoratet som har hatt ansvar for databearbeiding, -analyse og rapportering. Anne Lene Kristiansen ved Avdeling for ernæringsvitenskap, Universitetet i Oslo har bistått i deler av databearbeidingen. Lene Frost Andersen ved Avdeling for ernæringsvitenskap, Universitetet i Oslo har gitt kommentarer til rapporten.

Rapporten er utarbeidet av Helsedirektoratet. Nasjonal kompetansetjeneste for amming ved Anne Bærug har deltatt i arbeidet med å utforme opplegget for undersøkelsen og gitt kommentarer til rapporten.

En stor takk til alle som deltok i undersøkelsen.

Oslo, november 2014

Knut-Inge Klepp
divisjonsdirektør
Divisjon folkehelse

Hilde Skyvulstad
avdelingsdirektør
Befolkningsrettet folkehelsearbeid

INNHold

FORORD	2
INNHold	3
SAMMENDRAG	7
1. INNLEDNING	9
1.1 Bakgrunn	9
1.2 Anbefalinger for spedbarnsernæring	10
2. UTVALG OG METODE	11
2.1 Utvalg	11
2.2 Design	11
2.3 Metode	12
2.3.1 Amme- og kostdata	12
2.3.2 Andre data	14
2.4 Kontroll og dataanalyser	15
3. RESULTATER	16
3.1 Beskrivelse av utvalget	16

INNHold

3.2	Morsmelk, morsmelkerstatning og annen drikke på føde-/barselavdelingen	18
3.3	Amming og fullamming	18
3.4	Introduksjonstidspunkt for annen mat og drikke	19
3.5	Ulikheter i amme- og kostvaner	19
3.5.1	Kjønn	19
3.5.2	Ammekategorier	20
3.5.3	Bakgrunnsfaktorer hos barnet, barnets mor og far	20
4.	SAMMENLIGNING MED TIDLIGERE UNDERSØKELSER	21
4.1	Sammenligning av data for amming og fullamming	22
4.2	Sammenligning av data for introduksjonstidspunkt for annen mat og drikke	23
5.	TABELLER OG FIGURER	25
	Tabell 1. Beskrivelse av deltakere i undersøkelsen i 2013 og data for hele landet, andeler i prosent.	26
	Tabell 2. Mors røykevaner (barnet ca. 12 måneder gammelt), n=2502.	27
	Tabell 3. Mors snusvaner (barnet ca. 12 måneder gammelt), n=2502.	27
	Tabell 4. Barnets mor i arbeid eller studier nå (barnet ca. 12 måneder gammelt), n=2502.	27
	Tabell 5. Barnets alder da mor gikk ut i arbeid eller studier (i barnets første leveår), n=2502.	28
	Tabell 6. Morsmelk, morsmelkerstatning, annen drikke på føde-/barselavdeling, n=2502.	28
	Tabell 7. Andel fullammede og andel ammede ved ulike alderstrinn, n=2502.	29
	Tabell 8. Introduksjonstidspunkt for annen mat og drikke, n=2502.	30
	Tabell 9. Introduksjonstidspunkt for første gang barnet fikk fast føde, n=2502.	30
	Tabell 10. Andel ammede ved ulike alderstrinn, etter kjønn.	31
	Tabell 11. Andel fullammede ved ulike alderstrinn, etter kjønn.	32

INNHold

Tabell 12. Andel som får fast føde ved ulike alderstrinn, etter kjønn.	33
Tabell 13. Deltakere i undersøkelsen i 2013 sammenlignet med deltakere i Spedkost 6 og 12 måneder 1998-99 og Spedkost 6 og 12 måneder 2006-07, andeler i prosent.	34
Tabell 14. Mors arbeid eller studier ved undersøkelsestidspunktet (barnet ca. 12 måneder gammelt) i 2013 sammenlignet med Spedkost 12 måneder 1999 og 2007.	35
Tabell 15. Morsmelk, morsmelkerstatning og/eller annen drikk på føde/barsel-avdelingen/ i første leveuke i 2013 sammenlignet med Spedkost 6 måneder 1998 og 2006.	35
Tabell 16. Andel ammede ved ulike alderstrinn i 2013 sammenlignet med Spedkost 6 og 12 måneder 1998-99 og 2006-07.	36
Tabell 17. Andel fullammede ved ulike alderstrinn i 2013 sammenlignet med Spedkost 6 måneder 1998 og 2006.	37
Tabell 18a. Andel som får morsmelkerstatning/annen melk før 3 måneders alder i 2013 sammenlignet med Spedkost 6 måneder 2006.	38
Tabell 18b. Introduksjonstidspunkt for morsmelkerstatning/annen melk i 2013 sammenlignet med Spedkost 6 måneder 1998 og 2006.	38
Tabell 19. Introduksjonstidspunkt for vann i 2013 sammenlignet med Spedkost 6 måneder 1998 og 2006.	39
Tabell 20. Introduksjonstidspunkt for juice, saft o.l. i 2013 sammenlignet med Spedkost 6 mnd1998 og 2006.	39
Tabell 21. Introduksjonstidspunkt for fast føde i 2013 sammenlignet med Spedkost 6 måneder 1998 og 2006.	40
Tabell 22. Introduksjonstidspunkt (detaljert) for fast føde i 2013 sammenlignet med Spedkost 6 måneder 1998 og 2006.	40
Figur 1. Andel ammede og fullammede i 2013 (n=2502).	41
Figur 2. Andel ammede og fullammede i 2013 etter mors alder (n=2502).	41
Figur 4. Andel fullammede i 2013 sammenlignet med 2006. Data fra Spedkost 6 måneder 2006 (n=1986) og undersøkelsen i 2013 (n=2502).	43
6. VEDLEGG	44
6.1 Vedlegg 1: Resultater og dokumentasjon av utvalgstrekkingen	45

INNHOLD

6.2 Vedlegg 2: Invitasjonsbrev	49
6.3 Vedlegg 3: Brev om påminnelse	51
6.4 Vedlegg 4: Brev om påminnelse 2	53
6.5 Vedlegg 5: Spørreskjema på norsk	55
6.6 Vedlegg 6: Spørreskjema på engelsk	59

SAMMENDRAG

Den landsomfattende undersøkelsen om amming og spedbarns kosthold viser at en stor andel av spedbarna ammes og fullammes i Norge. Sammenlignet med tidligere data (fra 2006-07) er det færre som nå blir ammet i andre levehalvår.

- De fleste (95 %) spedbarna ble ammet ved 2 ukers alder, 81 % ble fortsatt ammet ved 4 måneders alder og kun 2 % hadde aldri fått morsmelk. I andre levehalvår ble 67 % ammet ved 7 måneders alder, 55 % ved 9 måneder og 35 % ved 12 måneders alder.
- Andel som kun fikk morsmelk (fullammede) var 84 % ved 2 ukers alder og 79 % ved 1 måneds alder. Andel fullammede ble redusert fra 65 % ved 3 måneders alder til 44 % ved 4 måneders alder, og 17 % ble fullammet ved 5,5 måneders alder, dvs. i hele første levehalvår.
- Fjorten prosent begynte å få morsmelkerstatning eller annen melk (i tillegg til, eller i stedet for morsmelk) før 1 måneds alder og 25 % ble introdusert til dette før 3 måneders alder. Vann ble introdusert til 6 % før 3 måneders alder og til 13 % før 4 måneders alder. Juice, saft o.l. ble introdusert til under 1 % av barna før 4 måneders alder og til 3 % før 6 måneders alder.
- Svært få (0,3 %) fikk fast føde for første gang før 3 måneders alder og 7 % fikk fast føde før 4 måneders alder. Ca. en femtedel (21 %) ble introdusert til fast føde for første gang ved 6 måneders alder.
- Sammenligning av resultater fra 2013 med Spedkost 2006-07 viser at andel ammede var ganske lik for flere av alderstrinnene i første levehalvår, mens færre ble ammet i andre

SAMMENDRAG

levehalvår. Andel ammede ved 7 måneders alder var 67 % i 2013 og 75 % i 2007 og andel ammede ved 12 måneders alder var 35 % i 2013 og 46 % i 2007.

- Andel fullammede ved de ulike alderstrinnene var ganske lik som i 2006, men det var en lavere andel som ble fullammet ved 2 ukers alder i 2013 (84 %) sammenlignet med 2006 (89 %) og en høyere andel som ble fullammet ved 5,5 måneders alder i 2013 (17 %) enn i 2006 (12 %).
- Andel som begynte å få morsmelkerstatning/annen melk før 1 måneds alder var høyere i 2013 (14 %) enn i 2006 (10 %).
- Andel som ble introdusert til fast føde før 4 måneders alder var lavere i 2013 (7 %) enn i 2006 (11 %) og 1998 (21 %).

Om undersøkelsen

- Undersøkelsen ble gjennomført av Statistisk sentralbyrå (SSB) høsten 2013 på oppdrag fra Helsedirektoratet.
- Foreldre til ca. 4 600 barn i 12-månedersalderen ble invitert til å besvare et kort spørreskjema om kostholdet til barnet. Spørsmålene ble besvart av barnets foreldre/foresatte på web eller via papirskjema.
- Det kom inn ca. 2500 svar (deltagelsesprosent 54).

1. INNLEDNING

1.1 Bakgrunn

Sped- og småbarnstiden er preget av rask vekst og utvikling, og et godt kosthold i denne perioden er av grunnleggende betydning for barnets helsetilstand. Vekst- og ernæringsforhold i tidlige barneår kan dessuten ha betydning for helsen senere i livet.

Kunnskap om hva sped- og småbarna spiser er av stor betydning for å kunne vurdere kostholdet og ernærings situasjonen for denne gruppen, for oppfølging og evaluering av ernæringspolitiske tiltak og for utforming av strategier og tiltak.

Kostholdet blant spedbarn i Norge er tidligere kartlagt som del av de landsomfattende kostholdsundersøkelsene Spedkost (blant 6 og 12 måneder gamle barn) som er gjennomført med ca. 8 års mellomrom; i hhv. 1998-99^{1,2} og 2006-07^{3,4}. Spedkost er omfattende undersøkelser som ser på amming og en rekke andre kostholds faktorer. Det er nødvendig med regelmessig kartlegging av fullamming, amming og andre sentrale forhold ved spedbarnskosten, som bruk av morsmelkerstatning og tidspunkt for introduksjon av fast føde.

Høsten 2013 ble det derfor gjennomført en landsomfattende undersøkelse av kostholdet blant spedbarn i Norge. Statistisk sentralbyrå (SSB) gjennomførte undersøkelsen på oppdrag fra Helsedirektoratet.

¹Spedkost 6 måneder 1998. Rapport IS-1074: www.helsedirektoratet.no/publikasjoner

²Spedkost 12 måneder 1999. Rapport IS-1248: www.helsedirektoratet.no/publikasjoner

³Spedkost 6 måneder 2006. Rapport IS-1535: www.helsedirektoratet.no/publikasjoner

⁴Spedkost 12 måneder 2007. Rapport IS-1635: www.helsedirektoratet.no/publikasjoner

Hovedformålet med undersøkelsen var å få økt kunnskap og oppdaterte data om spedbarns kosthold. Dette er viktige grunnlagsdata for råd om kosthold hos spedbarn og for utforming av tiltak. Undersøkelsen skulle kartlegge noen sentrale forhold ved spedbarnskosten, som fullamming og amming, bruk av morsmelkerstatning og annen drikk i første leveår og introduksjon av fast føde. Resultatene skal også brukes som grunnlag for å beskrive endringer over tid, ved å sammenligne med tidligere og framtidige undersøkelser.

Det er ønskelig å gjenta undersøkelsen regelmessig, ca. hvert annet år, for å følge utviklingen av fullamming og amming og andre sentrale kostvaner jevnlig.

Rapporten presenterer hovedresultater fra undersøkelsen og sammenligner med data fra Spedkost 1998-99 og Spedkost 2006-07.

1.2 **Anbefalinger for spedbarnsernæring**

Hovedpunkter i anbefalingene for spedbarnsernæring fra 2001⁵, som er relevante for det som er kartlagt i denne undersøkelsen, er følgende:

- Spedbarn bør få morsmelk som eneste næring i de første seks levemånedene. Ammingen bør opprettholdes gjennom hele det første leveåret og gjerne lenger.
- Dersom amming ikke er mulig, eller det er behov for annen melk i tillegg til morsmelk, bør hovedsakelig morsmelkerstatning brukes frem til 12 måneders alder.
- Når spedbarnet er seks måneder gammelt, bør fast føde gradvis introduseres som tillegg til morsmelken, slik at behovet for energi og næringsstoffer dekkes. Noen barn har behov for fast føde før seks måneders alder, men introduksjon bør skje tidligst ved fire måneders alder. Barn som ikke får morsmelk kan introduseres til fast føde ved 4-6 måneders alder.

Anbefalingene for spedbarnsernæring er nå til revidering.

⁵Anbefalinger for spedbarnsernæring – IS-1019: <http://helsedirektoratet.no/publikasjoner/anbefalinger-for-spebarnsernering/Sider/default.aspx>. Brosjyre Mat for spedbarn – IS-1047: <http://helsedirektoratet.no/publikasjoner/mat-for-spedbarn/Sider/default.aspx>.

2. UTVALG OG METODE

2.1 Utvalg

SSB etablerte et landsomfattende utvalg. Svarpersonene i undersøkelsen var alle mødre i Norge som fikk barn i perioden 9.9 – 6.10 2012. Det endelige utvalget omfattet 4 619 personer. Se vedlegg 1 fra SSB for nærmere beskrivelse av utvalget og utvalgstrekkning.

Hvis barnet var tvilling eller trilling, skulle bare ett av barna (det eldste) delta i undersøkelsen. Det ble antatt at kostholdet til spedbarna i undersøkelsen, født i september-oktober, var likt kostholdet til spedbarn født til andre tider av året.

SSB var ansvarlig for at behandling av personopplysningene følger reglene i personopplysningsloven.

2.2 Design

SSB gjennomførte datainnsamlingen i perioden fra september til ut november 2013.

Det ble sendt ut invitasjonsbrev til å delta i undersøkelsen i september (vedlegg 2). Brevet henviste til undersøkelsen på web og ga lenke til denne. Brevet ble stilet til barnets mor, og barnets mor, far eller annen foresatt ble bedt om å besvare undersøkelsen da barnet var rundt 12 måneder gammelt. I brevet ble det innarbeidet en engelsk tekst, og de som ønsket informasjon og spørreskjema på engelsk ble bedt om å ta kontakt med SSB per epost eller telefon.

En påminnelse ble sendt ut ca. 2 uker etter oppstart (vedlegg 3), og en påminnelse vedlagt papirskjema og svarkonvolutt ble sendt ca. 3 uker etter oppstart til de som ikke hadde svart (vedlegg 4).

Alle som deltok i undersøkelsen var med i trekningen av 1 gavekort på kr 10 000, 5 gavekort på kr 5 000 og 10 gavekort på kr 1 000.

Landsgruppen av helsesøstre NSF ved leder ble informert om undersøkelsen, og omtale av undersøkelsen ble gitt på deres nett- og facebookside og i medlemsbrev før undersøkelsen startet opp.

2.3 Metode

Det ble utarbeidet et spørreskjema (web- og papirskjema) om kostholdet til barnet (se vedlegg 5).

Spørreskjemaet inneholder 18 spørsmål om hhv.:

- Amming og kosthold (9 spørsmål)
- Bakgrunnsfaktorer hos barnet (2 spørsmål)
- Bakgrunnsfaktorer hos barnets mor og far (7 spørsmål)

Papirversjonen av spørreskjemaet er på 4 sider. Det ble også utarbeidet en engelsk papirversjon av spørreskjemaet (vedlegg 6). Utfyllingstiden ble anslått til ca. 5 minutter.

2.3.1 Amme- og kostdata

Spørsmålene i skjemaet fanger opp amming, fullamming og andre sentrale forhold ved kostholdet ved 12 måneders alder og i hele spedbarnsperioden; fra fødsel og opp til 12 måneders alder.

Spørreskjemaet fra Spedkost 6 og 12 måneder ble benyttet som utgangspunkt for denne undersøkelsen, både spørsmålene om amming, kosthold og bakgrunn. For å kunne sammenligne dataene fra denne undersøkelsen med data fra Spedkost var det viktig at spørsmålene var så like som mulig. Fordi Spedkost er langt mer omfattende, og bl.a. gir data om inntak av matvarer, energi og næringsstoffer ved 12 måneders alder, var det bare noen av spørsmålene fra Spedkost som inngikk i denne undersøkelsen. Mange av de samme spørsmålene som inngår i denne undersøkelsen inngår også i undersøkelsen som nå pågår i 6 fylker for å evaluere prosjektet ammekyndig helsestasjon (gjennomføres av SSB og Nasjonal kompetansetjeneste for amming).

I spørreskjemaet er det spørsmål om barnet får morsmelk ved ca. 12 måneders alder eller om barnet har fått morsmelk tidligere. I spørsmålene om kostholdet fra fødsel og opp til 12 måneders alder spørres det først om hva barnet fikk på føde-/barselavdelingen. Videre spørres det om hvor gammelt barnet var:

- da barnet sluttet å få morsmelk
- da barnet begynte å få morsmelkerstatning/annen melk
- da barnet begynte å få vann
- da barnet begynte å få juice, saft og lignende
- da barnet fikk fast føde for første gang

Svarene for barnets alder gis i halve måneder fram til 6 måneders alder og i hele måneder etter 6 måneders alder.

Det er også inkludert to ekstra spørsmål om fullamming. Spørsmålene er kun med for å teste ut om det ved senere undersøkelser vil være mulig å måle fullamming på en enklere måte ved bruk av disse to spørsmålene. Dette vil undersøkes nærmere og inngår ikke i denne rapporten.

Ammestatus er kategorisert i fullammede og ammede, og i samsvar med definisjoner gitt av Verdens helseorganisasjon (WHO)⁶:

- **Fullammede (eksklusivt ammede)** spedbarn fikk kun morsmelk, og eventuelt vitamin/mineraltilskudd i tillegg til morsmelken.
- **Ammede** spedbarn inkluderer alle som fikk morsmelk, enten de fikk morsmelk alene (fullammede) eller sammen med annen mat/drikke, dvs. andel som totalt sett fikk morsmelk.

Eksempler på kategorisering av ammede og fullammede ved ulike alderstrinn, se fotnote⁷.

I denne rapporten benyttes kategorien «fullammede ved 5,5 måneders alder» for å beskrive fullamming i hele første levehalvår.

Spørsmål om barnets kjønn, fødselstidspunkt i forhold til termin, mors alder, mors og fars utdanningsnivå, mors røyke- og snusvaner, antall barn mor har født og mors arbeidssituasjon er inkludert i skjemaet.

2.3.2 Andre data

SSB har koblet på følgende registerdata i datafilen:

1. Barnets kjønn
2. Mors alder (5-års intervall)
3. Bosted (tett-/spredtbygd strøk og region)
4. Mors landbakgrunn (Norge, øvrig Europa og utenfor Europa)

⁶**Indicators for assessing infant and young child feeding practices**, Part I: definition, World Health Organization. http://www.who.int/maternal_child_adolescent/documents/9789241596664/en/

⁷Eksempler på kategorisering av ammede og fullammede ved ulike alderstrinn: Hvis det var krysset av for at barnet sluttet å få morsmelk ved 7 måneders alder, ble barnet kategorisert som ammet ved 6 måneders alder, men ikke ved 7 måneders alder. Hvis barnet var kategorisert som ammet ved 3 måneders alder (se over) og det ikke var krysset av for at barnet hadde blitt introdusert til annen mat/drikke (morsmelkerstatning/annen melk, vann, juice, saft o.l., fast føde) ved 3 måneders alder eller tidligere, ble barnet kategorisert som fullammet ved 3 måneders alder.

Det var ønskelig å få data for fylker og flere kategorier for mors fødeland, men på grunn av svarinngangen ble dette ikke mulig å koble på i den endelige datafilen. I beskrivelsen av utvalget fra SSB er noen flere kategorier for mors fødeland inkludert (se vedlegg 1).

2.4 Kontroll og dataanalyser

I webversjonen var det innlagt kontroller slik at det ikke kunne gis mer enn én avkrysning for spørsmål om alder da barnet f.eks. sluttet å få morsmelk, fikk fast føde første gang osv. I webversjonen ble det også lagt inn «myke» kontroller mellom hvert spørsmål. På denne måten ble respondentene gjort oppmerksom på at de ikke har besvart spørsmålet, men kunne likevel velge å gå videre i spørreskjemaet.

Dataene er i stor grad presentert som andeler i prosent. Kji-kvadrat-test er brukt for å teste forskjeller i andeler mellom grupper. P-verdier er tosidige, og et 5 % signifikansnivå er benyttet. De statistiske analysene er gjort i statistikkprogrammet SPSS, versjon 21.

Fem av spørreskjemaene ble ekskludert pga. feil utfylling av alder eller manglende utfylling om amming.

3. RESULTATER

3.1 Beskrivelse av utvalget

Svarpersonene i undersøkelsen var alle mødre i Norge som fikk barn i perioden 9.9-6.10 2012. Se vedlegg med beskrivelse av resultater og dokumentasjon av utvalgstrekkingen fra SSB, svar- og frafallsprosent og frafallsskjevhet.

Bruttoutvalget var på 4619 personer. Totalt ble invitasjon til undersøkelsen sendt ut til 4616 personer. Det kom inn 2507 svar, og dette gir en svarprosent på 54. Det kom inn 23 svar etter sluttdato for datainnsamling, men disse er inkludert i den endelige datafilen. Fem av skjemaene var ufullstendig utfylt og ble ekskludert, slik at totalt antall er 2502.

Det var 1810 (72 %) som besvarte undersøkelsen via web og 692 (28 %) som svarte ved bruk av papirskjema. Åtte av disse svarte ved bruk av de engelske papirskjemaene.

Tabell 1 presenterer bakgrunnsfaktorer for deltakerne i undersøkelsen og gir også data for hele landet der dette finnes. Det var flere gutter (54 %) enn jenter (46 %) i undersøkelsen. Tall fra Medisinsk fødselsregister (www.fhi.no) viser at det på landsbasis ble født noe flere gutter (51 %) enn jenter (49 %) i 2012, men forskjellen er mindre enn i denne undersøkelsen. De fleste barna i undersøkelsen (86 %) ble født i 38. svangerskapsuke eller senere, og de fleste av mødrene (86 %) var mellom 25 og 39 år. Noe under halvparten (46 %) av mødrene hadde født ett barn og 37 % hadde født 2 barn. Disse dataene samsvarer med tall på landsbasis for fødsler i 2012 fra Medisinsk fødselsregister (www.fhi.no).

Tabell 1 viser videre at 25 % av mødrene og 38 % av fedrene hadde videregående skole som høyeste utdanningsnivå, mens til sammen 71 % av mødrene og 57 % av fedrene hadde utdanning på universitets- og høyskolenivå. Sammenlignet med data på befolkningens utdanningsnivå i 2013 (www.ssb.no), blant kvinner i alderen 20-49 år, ses det en lavere andel med kort utdanning og høyere andel med lang utdanning i utvalget i denne undersøkelsen.

Data for mors bosted viser at 24 % bodde på steder med færre enn 2000 innbyggere og 44 % bodde i større byer (100 000 innbyggere eller flere) (tabell 1). Fordeling på region var følgende: 29 % fra Oslo og Akershus, 22 % fra Østlandet, 14 % fra Agder og Rogaland, 19 % fra Vest-Norge, 8 % fra Trøndelag og 8 % fra Nord-Norge (data ikke vist i tabell).

Data for mors landbakgrunn viser at 78 % var fra Norge, 12 % fra øvrig Europa og 9 % utenfor Europa (tabell 1).

Barnets alder da skjemaet ble besvart var i gjennomsnitt ca. 12 måneder.

Totalt røykte 10 % av mødrene; 6 % røykte av og til og 4 % røykte daglig ved undersøkelsestidspunktet (barnet ca. 12 måneder gammelt) (tabell 2). Til sammenligning viser data for alle fødsler i 2012 fra Medisinsk fødselsregister (www.fhi.no) at 6 % røykte totalt og 5 % røykte daglig ved svangerskapets slutt⁸. Andel som røyker kan være forskjellig fra svangerskapets slutt og når barnet er ca. 12 måneder gammelt. Det ble også spurt om mors snusvaner, og totalt snuste 5 % av mødrene; 2 % av og til og 3 % daglig⁹ ved undersøkelsestidspunktet (tabell 3).

Tre fjerdedeler av mødrene var ute i arbeid eller studier (heltid eller deltid) på undersøkelsestidspunktet (barnet ca. 12 måneder gammelt) (tabell 4). Tabell 5 gir oversikt

⁸Tall fra SSB (www.ssb.no) viser at totalt røykte 21 % av alle kvinner i 2013. I aldersgruppen 25-44 år røykte 19 %, hvorav 12-13 % daglig.

⁹Tall fra SSB (www.ssb.no) for snus viser at 7 % av alle kvinner brukte snus (4 % daglig) i 2013, og i aldersgruppen 16-44 år snuste 23 %, hvorav 14 % daglig.

over barnets alder da mor gikk ut i arbeid (heltid, deltid) eller studier. To prosent startet å jobbe heltid da barnet var 6 måneder eller yngre, 13 % da barnet var 7, 8 eller 9 måneder gammelt og 25 % da barnet var 10 eller 11 måneder gammelt.

3.2 Morsmelk, morsmelkerstatning og annen drikke på føde-/barselavdelingen

På føde-/barselavdelingen var det totalt 97 % av barna som fikk morsmelk, 25 % fikk morsmelkerstatning, 8 % fikk sukkervann og 3 % fikk vann (tabell 6). Det var 68 % av barna som kun fikk morsmelk, 2 % som kun fikk morsmelkerstatning og 18 % som fikk både morsmelk og morsmelkerstatning på føde-/barselavdelingen. Videre var det 1 % som fikk kombinasjonen morsmelk og vann, 4 % som fikk morsmelk og sukkervann og 4 % som fikk en kombinasjon av morsmelk, morsmelkerstatning og sukkervann (ikke vist i tabell).

3.3 Amming og fullamming

De fleste barna hadde fått morsmelk, bare 2 % hadde aldri fått morsmelk.

Andel som totalt sett fikk morsmelk (ammede), dvs. alle som fikk morsmelk, enten de fikk morsmelk alene (fullammede) eller sammen med annen mat/drikke, var 95 % ved 2 ukers alder, 93 % ved 1 måned, 86 % ved 3 måneder og 81 % ved 4 måneders alder. I andre levehalvår ble 67 % ammet ved 7 måneders alder, 55 % ammet ved 9 måneder og 39 % ammet ved 11 måneders alder. Ved 12 måneders alder ble 35 % av barna fortsatt ammet (tabell 7 og figur 1).

Andel som kun fikk morsmelk (fullammede) var 84 % ved 2 ukers alder og 79 % ved 1 måneders alder. Andel fullammede ble redusert fra 65 % ved 3 måneders alder til 44 % ved 4 måneders alder. Ved 5,5 måneders alder ble 17 % fullammet (dette vil være det nærmeste tallet for fullamming i de første seks levemånedene) (tabell 7 og figur 1).

3.4 Introduksjonstidspunkt for annen mat og drikke

Det ble spurt om hvor gammelt barnet var da det begynte å få morsmelkerstatning/annen melk, vann, juice, saft o.l. og hvor gammelt barnet var da det første gang fikk fast føde¹⁰.

Fjorten prosent begynte å få morsmelkerstatning eller annen melk (i tillegg til, eller i stedet for morsmelk) før 1 måneds alder, 25 % ble introdusert til dette før 3 måneders alder og 31 % fikk dette før 4 måneders alder (tabell 8).

Vann ble introdusert til 6 % av barna før 3 måneders alder og til 13 % før 4 måneders alder. Ca. halvparten begynte å få vann før 6 måneders alder (tabell 8).

Juice, saft o.l. ble introdusert til under 1 % av barna før 4 måneders alder og til 3 % før 6 måneders alder. Flere ble introdusert til juice, saft o.l. i andre levehalvår, særlig mot slutten av første leveår; 23 % ble introdusert til dette ved 10 eller 11 måneders alder (tabell 8).

Svært få (0,3 %) fikk fast føde for første gang før 3 måneders alder og 7 % fikk fast føde for første gang før 4 måneders alder. Under halvparten (42 %) ble introdusert til fast føde ved 4 eller 4,5 måneders alder og 24 % ble introdusert til fast føde ved 5 eller 5,5 måneders alder (tabell 8). Ca. en femtedel (21 %) ble introdusert til fast føde for første gang ved 6 måneders alder. Syv prosent ble introdusert til fast føde ved 7 måneders alder eller senere i første leveår (tabell 9).

3.5 Ulikheter i amme- og kostvaner

3.5.1 Kjønn

Det var liten forskjell i andelen gutter og jenter som totalt sett ble ammet ved ulike alderstrinn (tabell 10), men ved flere alderstrinn var det en lavere andel gutter enn jenter

¹⁰Hva barnet fikk på føde-/barselavdeling er ikke medregnet her.

som ble fullammet (tabell 11). Det var en høyere andel gutter enn jenter som fikk fast føde ved flere av alderstrinnene i første levehalvår (tabell 12).

3.5.2 Ammekategorier

Det var en høyere andel ikke-ammede spedbarn som ble introdusert til fast føde tidlig. Andel som ble introdusert til fast føde før 4 måneders alder var hhv. 19 % og 5 % ($p < 0,001$) blant ikke-ammede ved 3,5 måneders alder ($n=405$) sammenlignet med ammede ved 3,5 måneders alder ($n=2097$) (disse dataene er ikke vist i tabell).

For fullammede ved ulike alderstrinn var det høyere andeler som ble ammet i andre levehalvår sammenlignet med ikke-fullammede ved samme alderstrinn (resultatene er ikke vist i tabell). Dette skal analyseres nærmere.

3.5.3 Bakgrunnsfaktorer hos barnet, barnets mor og far

Det ble gjort enkle statistiske analyser (kji-kvadrat-tester) for noen amme-/kostvariable (fullamming ved 4 og 5,5 måneders alder, amming ved 6, 11 og 12 måneders alder og introduksjon av fast føde før 4 måneders alder) etter bakgrunnsfaktorer hos barnet og barnets mor og far (resultatene er ikke vist i tabell). Det planlegges multivariate analyser av disse resultatene senere, og resultatene fra de enkle analysene må tolkes med forsiktighet.

Amme- og kostvariablene som ble analysert var ulikt fordelt etter bakgrunnsfaktorer hos barnet og barnets mor og far, bl.a. etter mors alder, antall barn mor har født, utdanning hos mor og far og mors røyking og snusbruk. Det var bl.a. høyere andeler som ble fullammet og ammet med høyere alder hos barnets mor (figur 3), med antall barn mor hadde og med lenger utdanning hos barnets mor. Mors røyking og bruk av snus var forbundet med lavere andeler som ble fullammet og ammet ved de ulike alderstrinnene. Det var lavere andel som ble introdusert til fast føde før 4 måneders alder med høyere alder hos barnets mor, med antall barn mor hadde og med utdanningslengde hos barnets mor.

4. SAMMENLIGNING MED TIDLIGERE UNDERSØKELSER

Resultater fra denne undersøkelsen er sammenlignet med data fra Spedkost 1998-99 og Spedkost 2006-07, se tabell 13-22.

En slik sammenligning må gjøres med forsiktighet. Begge Spedkostundersøkelsene er gjort ved 2 alderstrinn; 6 og 12 måneder, mens denne undersøkelsen bare er gjennomført ved 12 måneders alder. Når det vises til tidligere amme- og kostdata for 0-6 måneders alder, er disse fra Spedkost 6 måneder, mens data for 7-12 måneders alder er fra Spedkost 12 måneder. Det betyr at Spedkostdata for 7-12 måneders alder er mest sammenlignbare med denne undersøkelsen fordi undersøkelsene er gjennomført ved samme alder, mens tall for 0-6 måneders alder i denne undersøkelsen kan ha en skjevhet sammenliknet med Spedkostdata for 0-6 måneder fordi det kan være vanskeligere å huske kostholdet ett år tilbake i tid sammenlignet med et halvt år tilbake i tid.

De fleste spørsmålene er i stor grad stilt på samme måte i denne undersøkelsen som i Spedkostundersøkelsene, men det er noen mindre forskjeller. Svarprosenten er noe lavere i denne undersøkelsen enn i Spedkostundersøkelsene. I Spedkost 6 måneder 1998 og Spedkost 12 måneder 1999 var svarprosentene hhv. 80 og 66. I Spedkost 6 måneder 2006 var svarprosenten 67 og i Spedkost 12 måneder 2007 var svarprosenten 57. Spedkost 6 måneder ble gjennomført på høsten i hhv. 1998 og 2006 og Spedkost 12 måneder ble gjennomført på våren i hhv. 1999 og 2007. Utvalgene i denne undersøkelsen og i Spedkostundersøkelsene er ikke helt sammenlignbare. Denne undersøkelsen inkluderte alle, uavhengig av mors fødeland. Spedkost omfattet mødre med fødeland Norge, Sverige og Danmark.

Det var også andre forskjeller i bakgrunnsfaktorer i 1998, 1999, 2006, 2007 og 2013 (se tabell 13). Ved sammenligning av undersøkelsen i 2013 med Spedkost 12 måneder 2007 ses for eksempel lite forskjell i mors alder, men en høyere andel mødre med lang utdanning i 2013 sammenlignet med 2007 og en lavere andel mødre som røykte i 2013. Det var også en høyere andel mødre som var ute i arbeid eller studier (heltid eller deltid) ved undersøkelsestidspunktet i 2013 sammenlignet med Spedkost 12 måneder 2007 (tabell 14). Forskjellene i utvalgets sammensetning kan komme av skjevheter i utvalget pga. lavere deltakerandel i 2013, men også av at mødrepopulasjonen kan ha endret seg fra 1998-99 til 2006-07 og 2013, for eksempel ved at mødre har fått lenger utdanning og føder senere i livet. Forskjellene er ikke testet statistisk.

4.1 Sammenligning av data for amming og fullamming

I denne undersøkelsen (2013) var det 97 % som fikk morsmelk på føde- og barselavdelingen, enten alene eller sammen med annen drikke som morsmelkerstatning, sukkervann og/eller vann. I 2006 og 1998 var det ganske lik andel (98 %) som fikk morsmelk i første leveuke (tabell 15). Spørsmålsstillingen var noe annerledes i undersøkelsen i 2013, da det her ble spurt om hva barna fikk på føde-/barselavdelingen og ikke i første leveuke. Andel som fikk morsmelkerstatning i første leveuke var 11 % i 1998 og økte til 18 % i 2006. I 2013 fikk 25 % morsmelkerstatning på føde-/barselavdelingen. Andel som fikk vann i første leveuke var 12 % i 1998 og 4 % i 2006, mens i 2013 fikk 3 % vann på føde-/barselavdelingen, og 8 % fikk sukkervann i alle tre undersøkelsene (tabell 15). Andel som fikk kun morsmelk var 73 % i 1998 og i 2006 og 68 % i 2013.

Andel ammede var ganske lik for flere av alderstrinnene i første levehalvår, men var lavere i 2013 sammenlignet med 2006-07 for alderstrinnene i andre levehalvår (se tabell 16 og figur 3). Andel som ble ammet ved 1 måneders alder var 95 % i 2006 og 93 % i 2013 og ved 4 måneders alder 85 % i 2006 og 81 % i 2013. Andel ammede ved 7 måneders alder var 75 % i 2007 og 67 % i 2013. I 2007 ble 63 % ammet ved 9 måneders alder, mens dette gjaldt 55 % av barna i 2013. Ved 11 måneders alder ble 48 % ammet i 2007 og 39 % i 2013. Andel som

ble ammet ved 12 måneders alder var også lavere i 2013 (35 %) enn i 2007 (46 %) og på samme nivå som i 1999 (36 %).

Andel fullammede var ganske lik i 2013 og 2006, men det var en lavere andel som ble fullammet ved 2 ukers alder i 2013 (84 %) sammenlignet med 2006 (89 %) og en noe høyere andel som ble fullammet ved 5,5 måneders alder (dvs. i hele første levhalvår) i 2013 (17 %) sammenlignet med 2006 (12 %) (se tabell 17 og figur 4). Andel fullammede ved 4 måneders alder var ganske lik alle 3 årene, hhv. 44 % i 1998, 46 % i 2006 og 44 % i 2013. Definisjonen av fullamming er lik for Spedkost 2006 og undersøkelsen i 2013, men avviker noe for Spedkost 6 måneder 1998. Data for fullamming i 1998 inkluderer også spedbarn som kan ha fått vann i tillegg til morsmelk. Derfor må det tas forbehold om at noe av forskjellen mellom 1998 og hhv. 2006 og 2013 (se tabell 17) kan skyldes at det er brukt ulik definisjon av fullamming i 1998.

Med tanke på sammenligningen med Spedkostdataene, er det sett på amming og fullamming for gruppen deltakere i 2013 der mors fødeland er Norge (n=1951) (dvs. den gruppen som er mest lik Spedkostutvalget mht. mors fødeland) sammenlignet med hele utvalget (n=2502). Sammenligningen viste lite forskjell i andel som ble ammet og fullammet ved ulike alderstrinn i første leveår. Andel som ble ammet eller fullammet var enten lik eller viste +/- 1-2 prosentpoeng forskjell mellom gruppen der mors fødeland var Norge sammenlignet med hele gruppen deltakere (resultatene ikke vist i tabell).

4.2 Sammenligning av data for introduksjonstidspunkt for annen mat og drikke

Andel som begynte å få morsmelkerstatning/annen melk før 1 måneds alder var høyere i 2013 (14 %) enn i 2006 (10 %) (tabell 18a). Andel som begynte å få morsmelkerstatning/annen melk før 3 måneders alder var også høyere i 2013 (25 %) enn i 2006 (22 %) og i 1998 (19 %) (tabell 18b). Andel som ble introdusert til

morsmelkerstatning/annen melk før 6 måneders alder var lik for alle tre undersøkelsene, hhv. 42 %, 41 % og 42 % i 1998, 2006 og 2013.

Andel som begynte å få vann før 3 måneders alder var lavere i 2013 sammenlignet med i 2006; hhv. 6 % og 14 % (tabell 19). Det mangler data for introduksjon av vann i undersøkelsen i 1998. Både i 2013 og 2006 ble ca. halvparten av barna introdusert til vann før 6 måneders alder.

Det var en lavere andel som ble introdusert til juice, saft og lignende i første levehalvår i 2013 sammenlignet med 2006 og 1998 (tabell 20). I 2013 ble kun 3 % av barna introdusert til juice, saft o.l. før 6 måneders alder, mens i 2006 var andelen 10 %.

Det var en lavere andel som ble introdusert til fast føde før 4 måneders alder i 2013 (7 %) sammenlignet med 2006 (11 %) og 1998 (21 %) (tabell 21-22).

5. TABELLER OG FIGURER

Tabell 1. Beskrivelse av deltakere i undersøkelsen i 2013 og data for hele landet, andeler i prosent.

Bakgrunnsvariabel	Deltakere 2013 ¹ (n=2502)	Data på landsbasis ²
Barnets kjønn:		
Gutt	54	51
Jente	46	49
Fødsel i forhold til termin:		
Før 30. svangerskapsuke	1	11
Mellom 30. og 37. svangerskapsuke	13	
I 38. svangerskapsuke eller senere	86	89
Mors alder:		
Under 25 år	8	16
25-29 år	25	32
30-34 år	39	33
35-39 år	22	16
40 år og eldre	6	3
Mors gjennomsnittsalder, år	-	30,4
Antall barn mor har født:		
1 barn	46	42
2 barn	37	37
3 barn	14	15
4 barn eller flere	4	6
Mors høyeste fullførte utdanningsnivå:		*
Grunnskolenivå eller lavere	5	
Videregående skolenivå	25	
Universitets- og høyskolenivå (4 år eller mindre)	36	
Universitets- og høyskolenivå (mer enn 4 år)	35	
Fars høyeste fullførte utdanningsnivå:		*
Grunnskolenivå eller lavere	6	
Videregående skolenivå	38	
Universitets- og høyskolenivå (4 år eller mindre)	28	
Universitets- og høyskolenivå (mer enn 4 år)	29	
Mors bosted:		*
Færre enn 2000 innbyggere	24	
2000-99 999 innbyggere	30	
100 000 innbyggere eller flere	44	
Annet	3	
Mors landbakgrunn:		*
Norge	78	
Øvrig Europa	12	
Utenfor Europa	9	
Uoppgitt	1	

¹Antall ubesvarte: fødsel i forhold til termin (8), mors utdanning (16), fars utdanning (35). Andeler er beregnet ut fra antall som har svart. ²Norsk fødselsstatistikk 2012, data fra Medisinsk fødselsregister, Nasjonalt folkehelseinstitutt (www.fhi.no). Data for utdanning fra SSB, utdanningsnivå 2013 (www.ssb.no).

*Mangler sammenlignbare data på landsbasis.

Tabell 2. Mors røykevaner (barnet ca. 12 måneder gammelt), n=2502.

Mors røykevaner	Andel av mødrene¹ (%)
Røyker ikke	91
Røyker av og til	6
Røyker daglig	4

¹Antall ubesvarte: 3. Andeler er beregnet ut fra antall som har svart på spørsmålene.

Tabell 3. Mors snusvaner (barnet ca. 12 måneder gammelt), n=2502.

Mors snusvaner	Andel av mødrene¹ (%)
Snuser ikke	95
Snuser av og til	2
Snuser daglig	3

¹Antall ubesvarte: 5. Andeler er beregnet ut fra antall som har svart på spørsmålene.

Tabell 4. Barnets mor i arbeid eller studier nå (barnet ca. 12 måneder gammelt), n=2502.

Barnets mor i arbeid eller studier (heltid eller deltid)	Andel av mødrene¹ (%)
Ja	75
Nei	26

¹Antall ubesvarte: 1. Andeler er beregnet ut fra antall som har svart på spørsmålene.

Tabell 5. Barnets alder da mor gikk ut i arbeid eller studier (i barnets første leveår), n=2502.

Oppstart av arbeid eller studier, barnets alder	Andel av mødrene (%)		
	Arbeid heltid	Arbeid deltid	Studier
6 måneder eller yngre	2	4	2
7 måneder/8 måneder/ 9 måneder	13	7	1
10 måneder/11 måneder	25	10	5
Ikke i arbeid (heltid/deltid) eller studier i løpet av barnets første leveår	60	79	93

Tabell 6. Morsmelk, morsmelkerstatning, annen drikke på føde-/barselavdeling, n=2502.

Morsmelk/morsmelkerstatning/annen drikke på føde-/barsel	Andel av barna ¹ (%)
Morsmelk	97
Morsmelkerstatning	25
Sukkervann	8
Vann	3
Annet ²	2
Vet ikke	0,1

¹Flere svar kunne rapporteres, slik at summen blir over 100 %. Noen oppga å ha født hjemme.

²Eksempler på annet, spesifisert: donormelk, ekstra næringsstoffer, melk, saft.

Tabell 7. Andel fullammede og andel ammede ved ulike alderstrinn, n=2502.

Barnets alder	Andel fullammede¹ (%)	Andel ammede² (%)
0,5 måned	84	95
1 måned	79	93
1,5 måneder	77	91
2 måneder	73	89
2,5 måneder	71	88
3 måneder	65	86
3,5 måneder	61	84
4 måneder	44	81
4,5 måneder	35	80
5 måneder	25	78
5,5 måneder	17	77
6 måneder	3	71
7 måneder		67
8 måneder		60
9 måneder		55
10 måneder		47
11 måneder		39
12 måneder		35

¹Fullammede fikk kun morsmelk ev. med tillegg av vitamin-/mineraltilskudd.

²Ammede fikk morsmelk enten alene eller sammen med annen mat/drikke. Inkluderer fullammede.

Tabell 8. Introduksjonstidspunkt for annen mat og drikke, n=2502.

Barnets alder ved introduksjon	Andel av barna (%)			
	Morsmelkerstatning/ annen melk	Vann	Juice, saft og lignende	Fast føde
0,5 måned eller yngre	14	2	0	0
1 måned/1,5 måneder	6	2	0	0
2 måneder/2,5 måneder	5	2	0,1	0,3
3 måneder/3,5 måneder	6	7	0,3	7
4 måneder/4,5 måneder	6	19	2	42
5 måneder/5,5 måneder	5	18	1	24
6 måneder/7 måneder	11	39	11	24
8 måneder/9 måneder	9	9	12	2
10 måneder/11 måneder	11	3	23	1

Tabell 9. Introduksjonstidspunkt for første gang barnet fikk fast føde, n=2502.

Barnets alder ved introduksjon	Andel av barna (%)
< 3 måneder	0,3
3 måneder	3
3,5 måneder	4
4 måneder	30
4,5 måneder	13
5 måneder	13
5,5 måneder	10
6 måneder	21
7 måneder eller eldre	7

Tabell 10. Andel ammede ved ulike alderstrinn, etter kjønn.

Barnets alder	Andel ammede ¹ (%)	
	Gutter (n=1343)	Jenter (n=1159)
0,5 måned	95	96
1 måned	93	94
1,5 måneder	91	92
2 måneder	89	90
2,5 måneder	88	89
3 måneder	85	86
3,5 måneder	84	84
4 måneder	81	81
4,5 måneder	80	80
5 måneder	78	78
5,5 måneder	77	77
6 måneder	71	72
7 måneder	66	67
8 måneder	58	62 ²
9 måneder	53	56
10 måneder	46	48
11 måneder	39	40
12 måneder	34	35

¹Ammede fikk morsmelk enten alene eller sammen med annen mat/drikke. Inkluderer fullammede. Forskjeller i andeler er testet med Kji-kvadrat-test.

²Signifikant forskjell $p < 0,05$.

Tabell 11. Andel fullammede ved ulike alderstrinn, etter kjønn.

Barnets alder	Andel fullammede ¹ (%)	
	Gutter (n=1343)	Jenter (n=1159)
0,5 måned	83	86
1 måned	77	81 ²
1,5 måneder	75	79 ²
2 måneder	71	75 ²
2,5 måneder	70	73 ²
3 måneder	64	66
3,5 måneder	60	62
4 måneder	42	45
4,5 måneder	33	37 ²
5 måneder	23	26
5,5 måneder	16	19
6 måneder	3	3

¹Fullammede fikk kun morsmelk ev. med tillegg av vitamin/mineraltilskudd. Forskjeller i andeler er testet med Kji-kvadrat-test.

²Signifikant forskjell $p < 0,05$.

Tabell 12. Andel som får fast føde ved ulike alderstrinn, etter kjønn.

Barnets alder	Andel som får fast føde ¹ (%)	
	Gutter (n=1343)	Jenter (n=1159)
< 3 måneder	0,4	0,2
3 måneder	3	3
3,5 måneder	8	6
4 måneder	39	34 ²
4,5 måneder	52	46 ²
5 måneder	64	60 ²
5,5 måneder	75	70 ²
6 måneder	93	93

¹Forskjeller i andeler er testet med Kji-kvadrat-test.

²Signifikant forskjell $p < 0,05$.

Tabell 13. Deltakere i undersøkelsen i 2013 sammenlignet med deltakere i Spedkost 6 og 12 måneder 1998-99 og Spedkost 6 og 12 måneder 2006-07, andeler i prosent.

Bakgrunnsvariabel ¹	Spedkost 6 mnd 1998 (n=2383)	Spedkost 12 mnd 1999 (n=1932)	Spedkost 6 mnd 2006 (n=1986)	Spedkost 12 mnd 2007 (n=1635)	Deltakere 2013 (n=2502)
Barnets kjønn:					
Gutter	53	53	50	49	54
Jenter	47	47	50	51	46
Fødsel i forhold til termin:					
Før 30. svangerskapsuke					1
Mellom 30. og 37. svangerskapsuke	12	11	12	12	13
I 38. svangerskapsuke eller senere	88	89	88	88	86
Mors alder:					
Under 25 år	14	13	11	7	8
25-29 år	36	36	29	27	25
30-34 år	33	34	39	38	39
35-39 år	14	14	18	23	22
40 år og eldre	3	3	4	5	6
Antall barn mor har født:					
1 barn	40	40	41	40	46
2 barn	36	36	40	40	37
3 barn	18	19	15	16	14
4 barn eller flere	6	6	4	4	4
Mors høyeste fullførte utdanningsnivå:					
Grunnskolenivå eller lavere	12	10	5	4	5
Videregående skolenivå	42	42	30	30	25
Universitets- og høyskolenivå (≤4 år)	32	33	38	40	36
Universitets- og høyskolenivå (>4 år)	13	15	25	26	35
Fars høyeste fullførte utdanningsnivå:					
Grunnskolenivå eller lavere	-	10	8	7	6
Videregående skolenivå	-	44	44	44	38
Universitets- og høyskolenivå (≤4 år)	-	24	24	24	28
Universitets- og høyskolenivå (>4 år)	-	18	21	22	29
Mors røyking:					
Røykte ikke	73 ²	-	85 ²	84	91
Røykte av og til	9 ²	-	7 ²	7	6
Røykte daglig	18 ²	-	8 ²	8	4

¹Antall ubesvarte i 1998/1999: fødsel i forhold til termin (57/29), antall barn mor har født (5/18), mors utdanning (10/8), fars utdanning (1999: 145), mors røyking (1998: 3); ubesvarte i 2006/2007: kjønn (6/2), fødsel i forhold til termin (25/16), mors alder (34/27), antall barn mor har født (9/27), mors utdanning (24/28), fars utdanning (53/47), mors røyking (53/29); ubesvarte i 2013: fødsel i forhold til termin (8), mors utdanning (16), fars utdanning (35), mors røyking (3). Andeler er beregnet ut fra antall som har svart. ²Barnet 6 mnd.

Tabell 14. Mors arbeid eller studier ved undersøkelsestidspunktet (barnet ca. 12 måneder gammelt) i 2013 sammenlignet med Spedkost 12 måneder 1999 og 2007.

Arbeid eller studier¹, barnets mor	Spedkost 1999 (n=1932)	Spedkost 2007 (n=1635)	2013 (n=2502)
I arbeid (heltid/deltid) eller studier	48	55	75

¹Spørsmålsstillingen var ulik i 2013 og i Spedkost 1999/2007. Antall ubesvarte i Spedkost 1999/2007: 34/98. Andeler er beregnet ut fra antall som har svart.

Tabell 15. Morsmelk, morsmelkerstatning og/eller annen drikk på føde/barselavdelingen/ i første leveuke i 2013 sammenlignet med Spedkost 6 måneder 1998 og 2006.

	Andel av barna¹ (%)		
	Spedkost 6 mnd 1998 (n=2383) Første leveuke	Spedkost 6 mnd 2006 (n=1986) Første leveuke	2013 (n=2502) Føde-/barselavdeling
Morsmelk	98	98	97
Morsmelkerstatning	11	18	25
Vann	12	4	3
Sukkervann	8	8	8
Annet	1	1	2
Vet ikke	<0,5	0,3	0,1

¹Flere enn én type melk/annen drikk kunne rapporteres, slik at summen blir over 100 %. Spedkost 6 måneder 1998 og 2006: spurt da barnet var 6 måneder; 2013: spurt da barnet var 12 måneder.

Tabell 16. Andel ammede ved ulike alderstrinn i 2013 sammenlignet med Spedkost 6 og 12 måneder 1998-99 og 2006-07.

Barnets alder	Andel ammede ¹ (%)		
	Spedkost 6 og 12 mnd ² 1998-99	Spedkost 6 og 12 mnd ² 2006-07	2013 ²
0,5 måned	99	98	95
1 måned	96	95	93
1,5 måneder	95	93	91
2 måneder	92	91	89
2,5 måneder	91	90	88
3 måneder	88	88	86
3,5 måneder	87	87	84
4 måneder	85	85	81
4,5 måneder	83	84	80
5 måneder	82	82	78
5,5 måneder	81	81	77
6 måneder	80	80	71
7 måneder	72	75	67
8 måneder	65	69	60
9 måneder	58	63	55
10 måneder	50	56	47
11 måneder	41	48	39
12 måneder	36	46	35

¹Ammede fikk morsmelk enten alene eller sammen med annen mat/drikke. Inkluderer fullammede.

²1998-99 og 2006-07: spurt da barnet var 6 og 12 måneder; 2013: spurt da barnet var 12 måneder.

Data fra Spedkost 6 måneder 1998 (0-6 måneder, n=2383), Spedkost 12 måneder 1999 (7-12 måneder, n=1932), Spedkost 6 måneder 2006 (0-6 måneder, n=1986), Spedkost 12 måneder 2007 (7-12 måneder, n=1635) og undersøkelsen i 2013 (n=2502).

Tabell 17. Andel fullammede ved ulike alderstrinn i 2013 sammenlignet med Spedkost 6 måneder 1998 og 2006.

Barnets alder	Andel fullammede ¹ (%)		
	Spedkost 6 mnd 1998 (n=2383) Morsmelk og ev. vann	Spedkost 6 mnd 2006 (n=1986)	2013 (n=2502)
0,5 måned	94	89	84
1 måned	90	82	79
1,5 måneder	87	79	77
2 måneder	81	73	73
2,5 måneder	78	69	71
3 måneder	70	63	65
3,5 måneder	62	58	61
4 måneder	44	46	44
4,5 måneder	30	36	35
5 måneder	18	25	25
5,5 måneder	11	12	17
6 måneder	7	9	3

¹Fullammede (Spedkost 1998) fikk kun morsmelk og ev. vann og vitamin/mineraltilskudd. Fullammede (Spedkost 2006 og 2013) fikk kun morsmelk og ev. vitamin/mineraltilskudd. 1998 og 2006: spurt da barnet var 6 måneder; 2013: spurt da barnet var 12 måneder.

Tabell 18a. Andel som får morsmelkerstatning/annen melk før 3 måneders alder i 2013 sammenlignet med Spedkost 6 måneder 2006.

Barnets alder	Andel som får morsmelkerstatning/annen melk ¹ (%)	
	Spedkost 6 mnd 2006 (n=1986)	2013 (n=2502)
0,5 måned	10	14
1 måned	15	19
1,5 måneder	17	21
2 måneder	21	24
2,5 måneder	22	25

¹2006: spurt da barnet var 6 måneder; 2013: spurt da barnet var 12 måneder.

Tabell 18b. Introduksjonstidspunkt for morsmelkerstatning/annen melk i 2013 sammenlignet med Spedkost 6 måneder 1998 og 2006.

Barnets alder ved introduksjon	Andel av barna ¹ (%)		
	Spedkost 6 mnd 1998 (n=2383)	Spedkost 6 mnd 2006 (n=1986)	2013 (n=2502)
< 3 måneder	19	22	25
3 måneder/3,5 måneder	7	6	6
4 måneder/4,5 måneder	11	8	6
5 måneder/5,5 måneder	5	5	5

¹1998 og 2006: spurt da barnet var 6 måneder; 2013: spurt da barnet var 12 måneder.

Tabell 19. Introduksjonstidspunkt for vann i 2013 sammenlignet med Spedkost 6 måneder 1998 og 2006.

Barnets alder ved introduksjon	Andel av barna ¹ (%)		
	Spedkost 6 mnd 1998 (n=2383)	Spedkost 6 mnd 2006 (n=1986)	2013 (n=2502)
< 3 måneder	-	14	6
3 måneder/3,5 måneder	-	8	7
4 måneder/4,5 måneder	-	11	19
5 måneder/5,5 måneder	-	18	18

¹1998: mangler data for introduksjon av vann; 2006: spurt da barnet var 6 måneder; 2013: spurt da barnet var 12 måneder.

Tabell 20. Introduksjonstidspunkt for juice, saft o.l. i 2013 sammenlignet med Spedkost 6 mnd1998 og 2006.

Barnets alder ved introduksjon	Andel av barna ¹ (%)		
	Spedkost 6 mnd 1998 ² (n=2383)	Spedkost 6 mnd 2006 (n=1986)	2013 (n=2502)
< 3 måneder	4	0,3	0,1
3 måneder/3,5 måneder	5	1	0,3
4 måneder/4,5 måneder	14	4	2
5 måneder5,5 måneder	12	5	1

¹1998 og 2006: spurt da barnet var 6 måneder; 2013: spurt da barnet var 12 måneder.

²1998 kan ha krysset av under dette spørsmålet hvis barnet hadde fått vann, mens det i 2006 var et eget spørsmål om introduksjon av vann.

Tabell 21. Introduksjonstidspunkt for fast føde i 2013 sammenlignet med Spedkost 6 måneder 1998 og 2006.

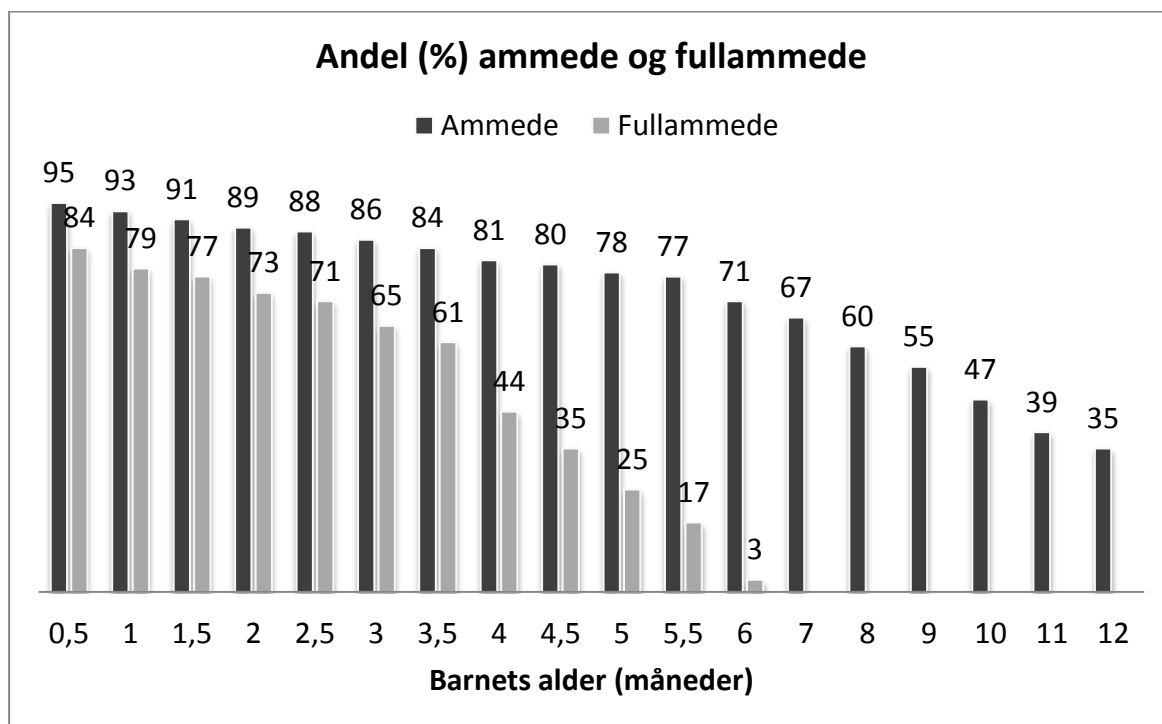
Barnets alder ved introduksjon	Andel av barna ¹ (%)		
	Spedkost 6 mnd 1998 (n=2383)	Spedkost 6 mnd 2006 (n=1986)	2013 (n=2502)
< 4 måneder	21	11	7
4 måneder/4,5 måneder	43	39	42
5 måneder/5,5 måneder	22	34	24

¹1998 og 2006: spurt da barnet var 6 måneder; 2013: spurt da barnet var 12 måneder.

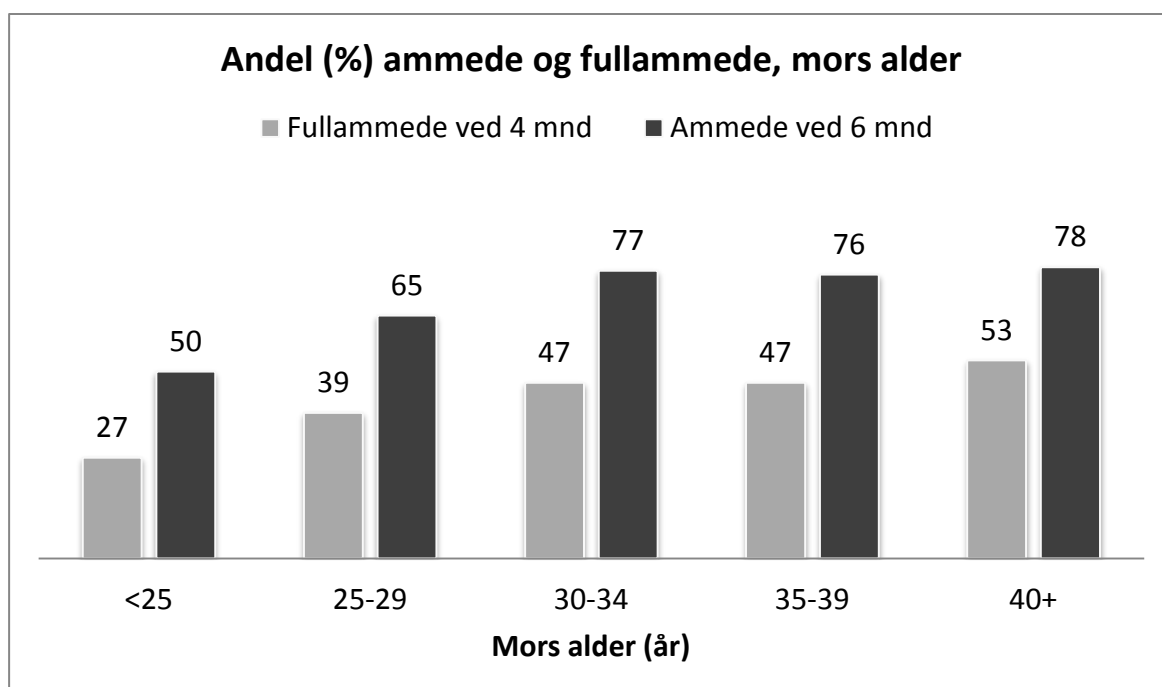
Tabell 22. Introduksjonstidspunkt (detaljert) for fast føde i 2013 sammenlignet med Spedkost 6 måneder 1998 og 2006.

Barnets alder ved introduksjon	Andel av barna ¹ (%)		
	Spedkost 6 mnd 1998 (n=2383)	Spedkost 6 mnd 2006 (n=1986)	2013 (n=2502)
< 3 måneder	3	1	0,3
3 måneder	7	3	3
3,5 måneder	11	7	4
4 måneder	25	23	30
4,5 måneder	18	16	13
5 måneder	14	17	13
5,5 måneder	8	17	10

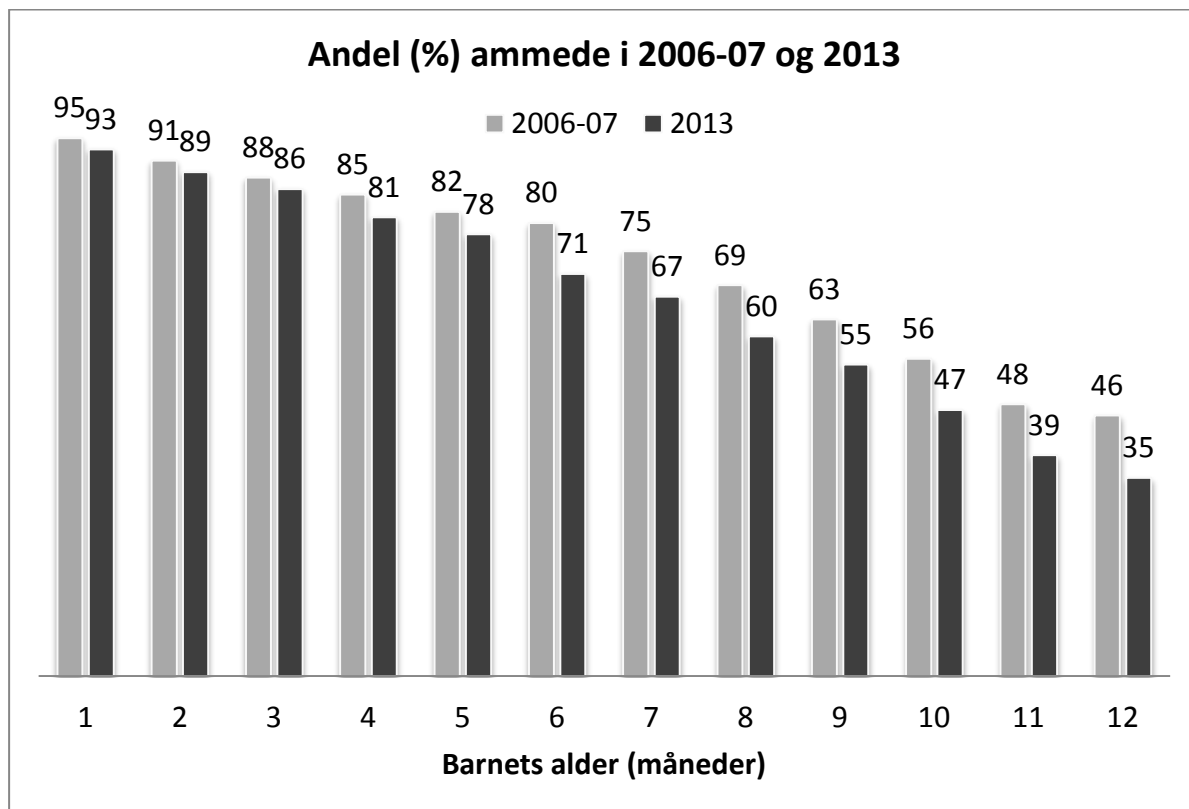
¹1998 og 2006: spurt da barnet var 6 måneder; 2013: spurt da barnet var 12 måneder.



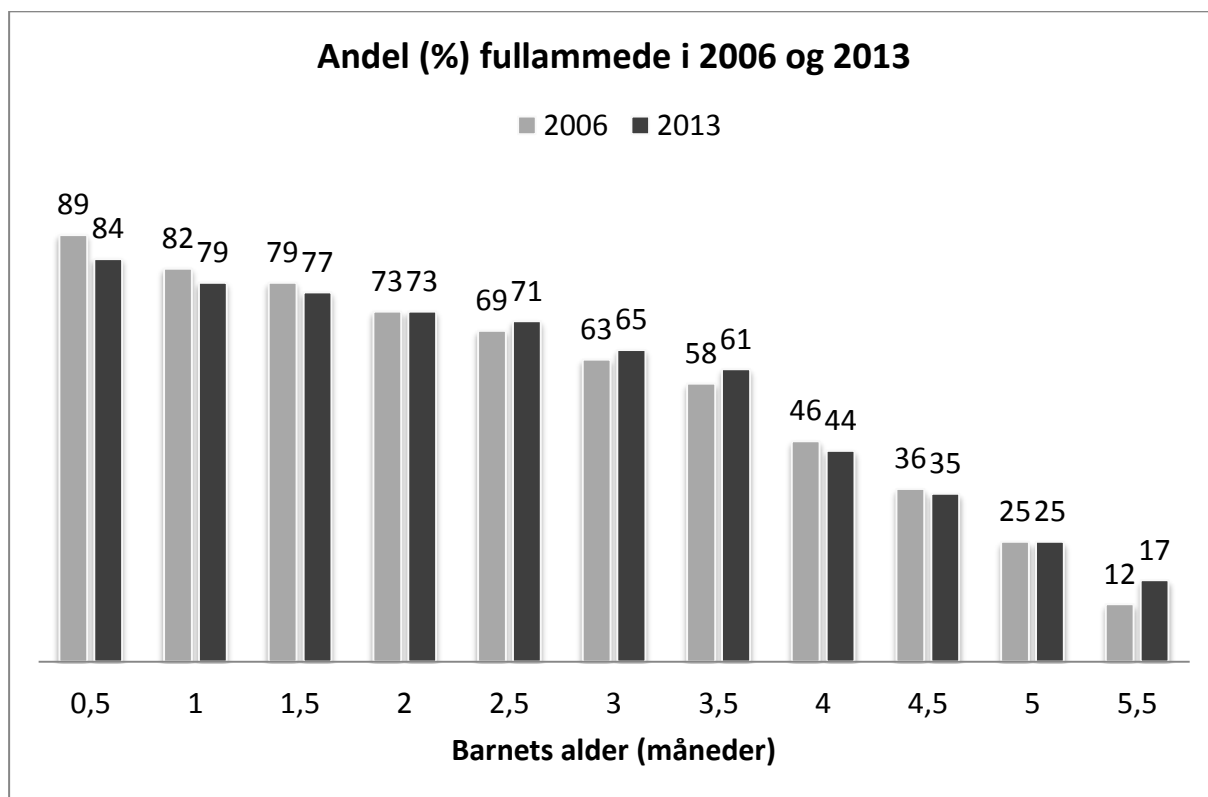
Figur 1. Andel ammede og fullammede i 2013 (n=2502).



Figur 2. Andel ammede og fullammede i 2013 etter mors alder (n=2502).



Figur 3. Andel ammede i 2013 sammenlignet med 2006-07. Data fra Spedkost 6 måneder 2006 (0-6 måneder, n=1986), Spedkost 12 måneder 2007 (7-12 måneder, n=1635) og undersøgelsen i 2013 (n=2502).



Figur 4. Andel fullammede i 2013 sammenlignet med 2006. Data fra Spedkost 6 måneder 2006 (n=1986) og undersøkelsen i 2013 (n=2502).

6. VEDLEGG

- 1) Notat fra SSB: Resultater og dokumentasjon av utvalgstreking
- 2) Invitasjonsbrev
- 3) Brev om påminnelse
- 4) Brev om påminnelse 2
- 5) Spørreskjemaet
- 6) Engelsk versjon av spørreskjemaet

6.1 Vedlegg 1: Resultater og dokumentasjon av utvalgstrekkingen

Notat fra SSB, februar 2014

Svarpersonene i undersøkelsen er alle mødre i Norge som fikk barn i perioden 9/9-12 – 6/10-12. Først ble fødselsnummeret til barna født i denne perioden hentet fra Det Sentrale Folkeregisteret (per 3. september 2013) Dette utgjorde til sammen 4 759 barn. Deretter ble mors fødselsnummer koblet på for å finne respondenten. I denne prosessen ble det funnet 17 forekomster hvor mor ikke er registrert med gyldig fødselsnummer. Det ble funnet 77 tvillingmødre og 1 trillingmor. Dubletter og personer med ugyldig personnummer ble så fjernet. Videre ble personer med status som utvandret og tilfeller der barn og mor hadde ulikt familienummer fjernet. Den endelige populasjonsfila teller 4 619 personer.

For tvilling/trillingmødre ble det i ettertid koblet på opplysninger om barnets kjønn kun for ett av barna. Dette kan ha medført at feil kjønn ble koblet på i forhold til hvilke barn som er født først og representeres i undersøkelsen. Dette antas å ikke ha betydning for resultatene.

Utvalg

Tabell 1: Fra bbas.view_befolkning 3.september 2013-09-03

	Antall
Barn født i perioden 9.9.2012-6.10.2012 (barnefil)	4759
Fnr_mor = missing. Ikke gyldig fnr på mor i barnefila	17
Antall tvillingmødre	77
Antall trillingmødre	1
Mors statuskode = 3, mor utvandret	12
Mor og barn ulikt familienr	33
Endelig utvalgsfil (mor forekommer bare 1 gang)	4619

Før utsending ble ytterligere 3 personer fjernet fra utvalget, da de hadde adresse i utlandet. Det ble derfor sendt ut brev til 4 616 personer.

Tabell 2: Nøkkeltall for undersøkelsen

Nøkkeltall	Antall	Andel
Utvalget	4 619	100 %
Avgang (adresse i utlandet)	3	0 %
Bruttoutvalg	4 616	100 %
Frafall	2 053	44 %
Returer fra posten	79	2 %
Nettutvalg (personer som svarte)	2 484	54 %
Websvar	1 810	73 %
Papirsvar	674	17 %

Innkomet etter datafangstens slutt (telles ikke med) 23

Tabell 2: Antall i utvalg, innkommet, avgang og frafall

Totalt	Innkomet	Avgang (meldt flytting ut av Norge)	Frafall	Innkomet på papir etter slutt (telles ikke med i videre beregninger)
4619	2484	3	2132 (hvorav 79 retur pga ukjent adresse)	23

Tabell 3: Besvarelser fordelt på papir og web etter utsending (antall/prosent).

	1. utsending	2. utsending	3. utsending
Antall utsendinger	4616	3759	3062
Besvarelse på Web	857 / 18,6 %	1554 / 33,7 %	1820 / 39,4 %
Besvarelse på skjema	-	-	674 / 14,6 %

Svarprosjenter

Tabell 4: Svar- og frafallsprosjent fordelt på ulike kjennemerker

	Frafallsprosjent	Svarprosjent
Totalt	46	54
Mors alder		
< 25	61	39
25 – 29	50	50
30 – 34	41	59
35 – 39	42	58
> 40	46	54
Mors fødeland		
Norge	43	57
Norden	40	60
Øvrig Europa	50	50
Afrika og Asia	66	34
Amerika og Oseania	54	46
Region		
Agder og Rogaland	50	50
Nord-Norge	44	56
Oslo og Akershus	40	60
Trøndelag	45	55
Vest-Norge	43	57
Østlandet	50	50
Antall personer i utvalget	4616	2484

Frafallsskjevhet.

Tabell 5: Avvik mellom netto- og bruttoutvalg fordelt på ulike kjennemerker

	Bruttoutvalg	Nettoutvalg	Differanse (netto – brutto)
Mors alder			
< 25	11	8	- 3
25 – 29	27	25	- 2
30 – 34	35	39	4
35 – 39	20	22	2
> 40	6	6	0
Mors fødeland			
Norge	73	78	5
Norden	3	3	0
Øvrig Europa	10	9	-1
Afrika og Asia	13	8	-5
Amerika og Oseania	1	1	0
Region			
Agder og Rogaland	15	14	-1
Nord-Norge	8	8	0
Oslo og Akershus	26	29	3
Trøndelag	8	8	0
Vest-Norge	18	19	1
Østlandet	23	22	-1

6.2 Vedlegg 2: Invitasjonsbrev

Bruker ID
Navn
Adresse
Postadresse

Kongsvinger, 09.09.2013
Vår ref: 13/169
Saksbehandler: Kristin Halland
Telefon: 62 88 56 08

Invitasjon til å delta i en undersøkelse om kosthold blant 12 måneder gamle spedbarn

På oppdrag fra Helsedirektoratet gjennomfører Statistisk sentralbyrå, SSB, nå en landsomfattende undersøkelse om kosthold blant 12 måneder gamle spedbarn.

If you need information and questionnaire in English, please contact us by e-mail spedbarn@ssb.no or telephone 62 88 55 92.

Vi ønsker at du deltar i undersøkelsen for å øke kunnskapen og gi oppdaterte data om spedbarns kosthold.

Dette vil gi helsemyndighetene et bedre grunnlag for å gi råd om kosthold og igangsette tiltak. Resultatene skal også brukes som grunnlag for å beskrive endringer over tid, ved å sammenligne med tidligere og framtidige undersøkelser. Undersøkelsen skal kartlegge noen sentrale forhold ved spedbarnskosten, som amming, bruk av morsmelkerstatning og annen drikke i første leveår og introduksjon av fast føde.

Du er mor til en av de ca. 4 600 ettåringene som er trukket ut i forbindelse med denne undersøkelsen. Det er frivillig å delta og du kan når som helst, innen 1. juni 2014, trekke deg fra undersøkelsen og kreve opplysninger slettet.

Selv om det er mor til barnet som får denne henvendelsen, kan selvsagt far eller andre foresatte svare på spørreskjemaet.

Du kan svare elektronisk ved å gå inn på nettsiden <https://intervj.ssb.no/spedbarn/spedbarn.asp> Utfyllingen tar omtrent 5 minutter. Vennligst svar så raskt som mulig.

Bruk følgende bruker-ID og passord:

Bruker-ID:

Passord:

Alle som deltar i undersøkelsen vil være med i trekningen av 1 gavekort på kr. 10 000, 5 gavekort på kr. 5 000 og 10 gavekort på kr. 1 000.

Alle som arbeider med undersøkelsen i SSB har taushetsplikt og vi vil aldri offentliggjøre eller videreformidle opplysninger om hva enkeltpersoner har svart. Undersøkelsen gjennomføres i samsvar med statistikkloven og personopplysningsloven, og SSB har utnevnt eget personvernombud, godkjent av Datatilsynet, for å ivareta personvernet ditt. Opplysninger om barnets kjønn, mors alder, fødeland og bosted vil bli hentet fra Det Sentrale Folkeregisteret.

Helsedirektoratet vil kun få tilgang til data hvor alle fødselsnummer, navn og adresser er fjernet. Innen 1.juni 2014 vil SSBs kobling mellom ditt fødselsnummer og bruker-ID slettes.

Ønsker du mer informasjon om gjennomføring av undersøkelsen, kan du sende en e-post til spedbarn@ssb.no. Spørsmål om personvern kan rettes til SSBs personvernombud på tlf. 62 88 50 00 eller e-post personvernombud@ssb.no.

Har du andre spørsmål om prosjektet, kan du ringe til prosjektlederen i Helsedirektoratet:
Britt Lande tlf: 810 20 050

Vi håper du har anledning til å være med i undersøkelsen!

Med vennlig hilsen

Bente Hole
Seksjonssjef

Kristin Halland
førstekonsulent

6.3 Vedlegg 3: Brev om påminnelse

Bruker ID
Navn
Adresse
Postadresse

Kongsvinger, 20.09.2013
Vår ref: 13/169
Saksbehandler: Kristin Halland
Telefon: 62 88 56 08

Invitasjon til å delta i en undersøkelse om kosthold blant 12 måneder gamle spedbarn – Survey of infant diets

Du har tidligere blitt kontaktet av Statistisk sentralbyrå (SSB), som på oppdrag fra Helsedirektoratet gjennomfører en landsomfattende undersøkelse om kosthold blant ettåringer. Har du besvart undersøkelsen i løpet av de siste dagene, ber vi deg se bort fra denne påminnelsen og takker for innsatsen. Om du ennå ikke har besvart undersøkelsen, vil vi sette stor pris på om du tar deg tid til å gjøre det så raskt som mulig. Vi kan ikke erstatte deg med en annen.

Vi har oppdaget at det kan oppstå problemer under besvarelse ved bruk av nettleseren Safari på MAC/LINUX, dette løser seg ved bruk av annen nettleser (f eks Firefox).

On behalf of the Norwegian Directorate of Health, Statistics Norway conducts a nationwide survey on diet among 12 month-old infants. This letter is a reminder on the invitation to participate in the survey. Participation is voluntary. If you need information and questionnaire in English, please contact us by e-mail spedbarn@ssb.no or telephone 62 88 55 92.

We hope you have the opportunity to participate in the survey.

Din deltakelse er viktig!

Ved å delta bidrar du til å øke kunnskapen og gi oppdaterte data om spedbarns kosthold. Undersøkelsen skal kartlegge noen sentrale forhold ved spedbarnskosten, som amming, bruk av morsmelkerstatning og annen drikk i første leveår, samt introduksjon av fast føde. Dette vil videre gi helsemyndighetene et bedre grunnlag for å gi råd om kosthold og igangsette tiltak. Resultatene skal også brukes som grunnlag for å beskrive endringer over tid, ved å sammenligne med tidligere og framtidige undersøkelser.

Du er mor til en av de ca. 4 600 ettåringene som er trukket ut i forbindelse med denne undersøkelsen. Det er frivillig å delta og du kan når som helst, innen 1. juni 2014, trekke deg fra undersøkelsen og kreve opplysninger slettet.

Selv om det er mor til barnet som får denne henvendelsen, kan selvsagt far eller andre foresatte svare på spørreskjemaet.

Du kan svare elektronisk ved å gå inn på nettsiden
<https://intervj.ssb.no/spedbarn/spedbarn.asp>
Utfyllingen tar omtrent 5 minutter. Vennligst svar så raskt som mulig.

Bruk følgende bruker-ID og passord:

Bruker-ID:

Passord:

Alle som deltar i undersøkelsen vil være med i trekningen av 1 gavekort på kr. 10 000, 5 gavekort på kr. 5 000 og 10 gavekort på kr. 1 000.

Alle som arbeider med undersøkelsen i SSB har taushetsplikt og vi vil aldri offentliggjøre eller viderefordre opplysninger om hva enkeltpersoner har svart. Undersøkelsen gjennomføres i samsvar med statistikkloven og personopplysningsloven, og SSB har utnevnt eget personvernombud, godkjent av Datatilsynet, for å ivareta personvernet ditt. Opplysninger om barnets kjønn, mors alder, fødeland og bosted vil bli hentet fra Det Sentrale Folkeregisteret.

Helsedirektoratet vil kun få tilgang til data hvor alle fødselsnummer, navn og adresser er fjernet. Innen 1. juni 2014 vil SSBs kobling mellom ditt fødselsnummer og bruker-ID slettes.

Ønsker du mer informasjon om den praktiske gjennomføringen av undersøkelsen, kan du sende en e-post til spedbarn@ssb.no. Spørsmål om personvern kan rettes til SSBs personvernombud på tlf. 62 88 50 00 eller e-post personvernombud@ssb.no.

Har du spørsmål om selve undersøkelsen eller andre spørsmål om prosjektet, kan du ringe til prosjektlederen i Helsedirektoratet: Britt Lande tlf: 810 20 050

Vi håper du har anledning til å være med i undersøkelsen!

Med vennlig hilsen

Bente Hole
Seksjonssjef

Kristin Halland
førstekonsulent

6.4 Vedlegg 4: Brev om påminnelse 2

Bruker ID
Navn
Adresse
Postadresse

Kongsvinger, 04.10.2013
Vår ref: 13/169
Saksbehandler: Kristin Halland
Telefon: 62 88 56 08

Invitasjon til å delta i en undersøkelse om kosthold blant 12 måneder gamle spedbarn – Survey of infant diets

Du har tidligere blitt kontaktet av Statistisk sentralbyrå (SSB), som på oppdrag fra Helsedirektoratet gjennomfører en landsomfattende undersøkelse om kosthold blant ettåringer. Det har kommet inn mange svar, men vi vil svært gjerne ha svar også fra deg.

Har du besvart undersøkelsen i løpet av de siste dagene, ber vi deg se bort fra denne påminnelsen og takker for innsatsen. Som et alternativ til WEB sender vi med skjema og frankert svarkonvolutt i denne sendingen. Vi setter stor pris på om du tar deg tid til å besvare undersøkelsen så raskt som mulig. Vi kan ikke erstatte deg med en annen.

Vi har oppdaget at det kan oppstå problemer under besvarelse ved bruk av nettleseren Safari på MAC/LINUX, dette løser seg ved bruk av annen nettleser (f eks Firefox).

On behalf of the Norwegian Directorate of Health, Statistics Norway conducts a nationwide survey on diet among 12 month-old infants. This letter is a reminder on the invitation to participate in the survey. Participation is voluntary. If you need information and questionnaire in English, please contact us by e-mail spedbarn@ssb.no or telephone 62 88 55 92.

We hope you have the opportunity to participate in the survey.

Din deltakelse er viktig!

Ved å delta bidrar du til å øke kunnskapen og gi oppdaterte data om spedbarns kosthold. Undersøkelsen skal kartlegge noen sentrale forhold ved spedbarnskosten, som amming, bruk av morsmelkerstatning og annen drikke i første leveår, samt introduksjon av fast føde. Dette vil videre gi helsemyndighetene et bedre grunnlag for å gi råd om kosthold og igangsette tiltak. Resultatene skal også brukes som grunnlag for å beskrive endringer over tid, ved å sammenligne med tidligere og framtidige undersøkelser.

Du er mor til en av de ca. 4 600 ettåringene som er trukket ut i forbindelse med denne undersøkelsen. Det er frivillig å delta og du kan når som helst, innen 1. juni 2014, trekke deg fra undersøkelsen og kreve opplysninger slettet. Selv om det er mor til barnet som får denne henvendelsen, kan selvsagt far eller andre foresatte svare på spørreskjemaet.

Du kan svare elektronisk ved å gå inn på nettsiden <https://intervj.ssb.no/spedbarn/spedbarn.asp>
Utfyllingen tar omtrent 5 minutter.

Bruk følgende bruker-ID og passord:

Bruker-ID:

Passord:

Alle som deltar i undersøkelsen vil være med i trekningen av 1 gavekort på kr. 10 000, 5 gavekort på kr. 5 000 og 10 gavekort på kr. 1 000.

Alle som arbeider med undersøkelsen i SSB har taushetsplikt og vi vil aldri offentliggjøre eller videreformidle opplysninger om hva enkeltpersoner har svart. Undersøkelsen gjennomføres i samsvar med statistikkloven og personopplysningsloven, og SSB har utnevnt eget personvernombud, godkjent av Datatilsynet, for å ivareta personvernet ditt. Opplysninger om barnets kjønn, mors alder, fødeland og bosted vil bli hentet fra Det Sentrale Folkeregisteret.

Helsedirektoratet vil kun få tilgang til data hvor alle fødselsnummer, navn og adresser er fjernet. Innen 1. juni 2014 vil SSBs kobling mellom ditt fødselsnummer og bruker-ID slettes.

Ønsker du mer informasjon om den praktiske gjennomføringen av undersøkelsen, kan du sende en e-post til spedbarn@ssb.no. Spørsmål om personvern kan rettes til SSBs personvernombud på tlf. 62 88 50 00 eller e-post personvernombud@ssb.no.

Har du spørsmål om selve undersøkelsen eller andre spørsmål om prosjektet, kan du ringe til prosjektlederen i Helsedirektoratet: Britt Lande tlf: 810 20 050

Vi håper du har anledning til å være med i undersøkelsen!

Med vennlig hilsen

Bente Hole
Seksjonssjef

Kristin Halland
Førstekonsulent



Undersøkelse om kostholdet blant spedbarn

Skjemaet fylles ut når barnet er rundt 12 måneder gammelt. Dersom du har tvillinger eller trillinger skal du svare for det barnet som ble født først.



1 Hva slags melk og/eller annen drikke fikk barnet på føde-/barselavdelingen? Flere kryss er mulig

- Morsmelk
- Morsmelkerstatning
- Vann
- Sukkervann
- Annet, vennligst spesifiser:

Vet ikke



2 Får barnet morsmelk nå? Sett kun ett kryss

- Ja → **Gå til 4**
- Nei, barnet har aldri fått morsmelk → **Gå til 6**
- Nei, men barnet har fått morsmelk tidligere

3 Hvor gammelt var barnet da det sluttet å få morsmelk? Sett kun ett kryss

- | | | |
|--|--------------------------------------|-------------------------------------|
| <input type="checkbox"/> 0,5 måneder eller yngre | <input type="checkbox"/> 3,5 måneder | <input type="checkbox"/> 7 måneder |
| <input type="checkbox"/> 1 måned | <input type="checkbox"/> 4 måneder | <input type="checkbox"/> 8 måneder |
| <input type="checkbox"/> 1,5 måneder | <input type="checkbox"/> 4,5 måneder | <input type="checkbox"/> 9 måneder |
| <input type="checkbox"/> 2 måneder | <input type="checkbox"/> 5 måneder | <input type="checkbox"/> 10 måneder |
| <input type="checkbox"/> 2,5 måneder | <input type="checkbox"/> 5,5 måneder | <input type="checkbox"/> 11 måneder |
| <input type="checkbox"/> 3 måneder | <input type="checkbox"/> 6 måneder | <input type="checkbox"/> 12 måneder |

4 Har barnet noen gang vært fullammet, dvs. at det bare fikk morsmelk, eventuelt med tillegg av tran eller annet kosttilskudd?

- Ja → **Gå til 5**
- Nei → **Gå til 6**



5 Hvor gammelt var barnet da det sluttet å være fullammet? Sett kun ett kryss

- | | | |
|--|--------------------------------------|--|
| <input type="checkbox"/> 0,5 måneder eller yngre | <input type="checkbox"/> 3,5 måneder | <input type="checkbox"/> 7 måneder eller eldre |
| <input type="checkbox"/> 1 måned | <input type="checkbox"/> 4 måneder | |
| <input type="checkbox"/> 1,5 måneder | <input type="checkbox"/> 4,5 måneder | |
| <input type="checkbox"/> 2 måneder | <input type="checkbox"/> 5 måneder | |
| <input type="checkbox"/> 2,5 måneder | <input type="checkbox"/> 5,5 måneder | |
| <input type="checkbox"/> 3 måneder | <input type="checkbox"/> 6 måneder | |

6 Hvor gammelt var barnet da det begynte å få morsmelkerstatning/annen melk i tillegg til, eller i stedet for morsmelk? Sett kun ett kryss

- | | | | |
|--|--------------------------------------|-------------------------------------|---|
| <input type="checkbox"/> 0,5 måneder eller yngre | <input type="checkbox"/> 3,5 måneder | <input type="checkbox"/> 7 måneder | <input type="checkbox"/> Har aldri fått morsmelkerstatning/annen melk |
| <input type="checkbox"/> 1 måned | <input type="checkbox"/> 4 måneder | <input type="checkbox"/> 8 måneder | |
| <input type="checkbox"/> 1,5 måneder | <input type="checkbox"/> 4,5 måneder | <input type="checkbox"/> 9 måneder | |
| <input type="checkbox"/> 2 måneder | <input type="checkbox"/> 5 måneder | <input type="checkbox"/> 10 måneder | |
| <input type="checkbox"/> 2,5 måneder | <input type="checkbox"/> 5,5 måneder | <input type="checkbox"/> 11 måneder | |
| <input type="checkbox"/> 3 måneder | <input type="checkbox"/> 6 måneder | <input type="checkbox"/> 12 måneder | |

7 Hvor gammelt var barnet da det begynte å få vann? Sett kun ett kryss

- | | | |
|--|--------------------------------------|-------------------------------------|
| <input type="checkbox"/> 0,5 måneder eller yngre | <input type="checkbox"/> 3,5 måneder | <input type="checkbox"/> 7 måneder |
| <input type="checkbox"/> 1 måned | <input type="checkbox"/> 4 måneder | <input type="checkbox"/> 8 måneder |
| <input type="checkbox"/> 1,5 måneder | <input type="checkbox"/> 4,5 måneder | <input type="checkbox"/> 9 måneder |
| <input type="checkbox"/> 2 måneder | <input type="checkbox"/> 5 måneder | <input type="checkbox"/> 10 måneder |
| <input type="checkbox"/> 2,5 måneder | <input type="checkbox"/> 5,5 måneder | <input type="checkbox"/> 11 måneder |
| <input type="checkbox"/> 3 måneder | <input type="checkbox"/> 6 måneder | <input type="checkbox"/> 12 måneder |

8 Hvor gammelt var barnet da det begynte å få juice, saft og lignende? Sett kun ett kryss

- | | | | |
|--|--------------------------------------|-------------------------------------|---|
| <input type="checkbox"/> 0,5 måneder eller yngre | <input type="checkbox"/> 3,5 måneder | <input type="checkbox"/> 7 måneder | <input type="checkbox"/> Har aldri fått juice, saft og lignende |
| <input type="checkbox"/> 1 måned | <input type="checkbox"/> 4 måneder | <input type="checkbox"/> 8 måneder | |
| <input type="checkbox"/> 1,5 måneder | <input type="checkbox"/> 4,5 måneder | <input type="checkbox"/> 9 måneder | |
| <input type="checkbox"/> 2 måneder | <input type="checkbox"/> 5 måneder | <input type="checkbox"/> 10 måneder | |
| <input type="checkbox"/> 2,5 måneder | <input type="checkbox"/> 5,5 måneder | <input type="checkbox"/> 11 måneder | |
| <input type="checkbox"/> 3 måneder | <input type="checkbox"/> 6 måneder | <input type="checkbox"/> 12 måneder | |

9 Hvor gammelt var barnet da det første gang fikk fast føde? Med fast føde menes alle andre matvarer enn vann/melk/saft/juice/annen drikke. Sett kun ett kryss

- | | | | |
|--|--------------------------------------|-------------------------------------|---|
| <input type="checkbox"/> 0,5 måneder eller yngre | <input type="checkbox"/> 3,5 måneder | <input type="checkbox"/> 7 måneder | <input type="checkbox"/> Har aldri fått fast føde |
| <input type="checkbox"/> 1 måned | <input type="checkbox"/> 4 måneder | <input type="checkbox"/> 8 måneder | |
| <input type="checkbox"/> 1,5 måneder | <input type="checkbox"/> 4,5 måneder | <input type="checkbox"/> 9 måneder | |
| <input type="checkbox"/> 2 måneder | <input type="checkbox"/> 5 måneder | <input type="checkbox"/> 10 måneder | |
| <input type="checkbox"/> 2,5 måneder | <input type="checkbox"/> 5,5 måneder | <input type="checkbox"/> 11 måneder | |
| <input type="checkbox"/> 3 måneder | <input type="checkbox"/> 6 måneder | <input type="checkbox"/> 12 måneder | |

10 Når ble barnet født i forhold til ultralydtermin? Sett kun ett kryss

- I 38. svangerskapsuke eller senere
- Mellom 30. og 37. svangerskapsuke
- Før 30. svangerskapsuke

11 Hvor mange barn har barnets mor født i alt? Sett kun ett kryss

- 1 barn
- 2 barn
- 3 barn
- 4 barn eller flere

12 Hva er høyeste fullførte utdanning til barnets mor? Sett kun ett kryss

- Utdanning på grunnskolenivå eller lavere
- Utdanning på videregående skolenivå (gymnas/fagbrev)
- Utdanning på universitets- og høgskolenivå (4 år eller mindre)
- Utdanning på universitets- og høgskolenivå (mer enn 4 år)
- Vet ikke

13 Hva er høyeste fullførte utdanning til barnets far? Sett kun ett kryss

- Utdanning på grunnskolenivå eller lavere
- Utdanning på videregående skolenivå (gymnas/fagbrev)
- Utdanning på universitets- og høgskolenivå (4 år eller mindre)
- Utdanning på universitets- og høgskolenivå (mer enn 4 år)
- Vet ikke

14 Er mor ute i arbeid eller studier nå (heltid eller deltid)?

- Ja
- Nei → Gå til **16**

15 Hvor gammelt var barnet da mor gikk ut i arbeid/studier? Dersom flere alternativ passer, kryss av for det alternativet som passer best.

- Utearbeidende heltid fra barnet var: måneder
- Utearbeidende deltid fra barnet var: måneder
- Student/skoleelev fra barnet var: måneder



16 Røyker barnets mor? Sett kun ett kryss

- Ja, daglig
- Ja, av og til
- Nei

17 Snuser barnets mor? Sett kun ett kryss

- Ja, daglig
- Ja, av og til
- Nei

18 Hvor gammelt er barnet i dag?

måneder uker



19 Her kan du skrive eventuelle kommentarer til spørreskjemaet:

Tusen takk for hjelpen!





Survey of infant diets

Please complete this questionnaire when your baby is approx. 12 months. If you have twins or triplets, please provide responses for the child who was born first.



1 What type of milk and/or other drinks was your baby given on the maternity ward? Check several boxes if necessary

- Breast milk
- Infant formula (breast-milk substitute)
- Water
- Sugar water
- Other, please specify:

Don't know



2 Is your baby breast-fed now? Check one box only

- Yes → Go to **4**
- No, my baby was never breast-fed → Go to **6**
- No, but my baby was breast-fed before



3 How old was your baby when he or she stopped being breast-fed? Check one box only

- | | | |
|--|-------------------------------------|------------------------------------|
| <input type="checkbox"/> 0.5 months or younger | <input type="checkbox"/> 3.5 months | <input type="checkbox"/> 7 months |
| <input type="checkbox"/> 1 month | <input type="checkbox"/> 4 months | <input type="checkbox"/> 8 months |
| <input type="checkbox"/> 1.5 months | <input type="checkbox"/> 4.5 months | <input type="checkbox"/> 9 months |
| <input type="checkbox"/> 2 months | <input type="checkbox"/> 5 months | <input type="checkbox"/> 10 months |
| <input type="checkbox"/> 2.5 months | <input type="checkbox"/> 5.5 months | <input type="checkbox"/> 11 months |
| <input type="checkbox"/> 3 months | <input type="checkbox"/> 6 months | <input type="checkbox"/> 12 months |

4 Has your baby been exclusively breast-fed at any time, i.e. only had breast milk, and possibly codliver oil ("tran") or other vitamin/mineral supplements?

- Yes → Go to **5**
- No → Go to **6**





5 How old was your baby when he or she stopped being exclusively breast-fed? Check one box only

- | | | |
|--|-------------------------------------|--|
| <input type="checkbox"/> 0.5 months or younger | <input type="checkbox"/> 3.5 months | <input type="checkbox"/> 7 months or older |
| <input type="checkbox"/> 1 month | <input type="checkbox"/> 4 months | |
| <input type="checkbox"/> 1.5 months | <input type="checkbox"/> 4.5 months | |
| <input type="checkbox"/> 2 months | <input type="checkbox"/> 5 months | |
| <input type="checkbox"/> 2.5 months | <input type="checkbox"/> 5.5 months | |
| <input type="checkbox"/> 3 months | <input type="checkbox"/> 6 months | |

6 How old was your baby when you started giving him or her infant formula/other milk in addition to, or instead of, breast milk? Check one box only

- | | | | |
|--|-------------------------------------|------------------------------------|---|
| <input type="checkbox"/> 0.5 months or younger | <input type="checkbox"/> 3.5 months | <input type="checkbox"/> 7 months | <input type="checkbox"/> Has never been fed infant formula/other milk |
| <input type="checkbox"/> 1 month | <input type="checkbox"/> 4 months | <input type="checkbox"/> 8 months | |
| <input type="checkbox"/> 1.5 months | <input type="checkbox"/> 4.5 months | <input type="checkbox"/> 9 months | |
| <input type="checkbox"/> 2 months | <input type="checkbox"/> 5 months | <input type="checkbox"/> 10 months | |
| <input type="checkbox"/> 2.5 months | <input type="checkbox"/> 5.5 months | <input type="checkbox"/> 11 months | |
| <input type="checkbox"/> 3 months | <input type="checkbox"/> 6 months | <input type="checkbox"/> 12 months | |

7 How old was your baby when you started giving him or her water? Check one box only

- | | | |
|--|-------------------------------------|------------------------------------|
| <input type="checkbox"/> 0.5 months or younger | <input type="checkbox"/> 3.5 months | <input type="checkbox"/> 7 months |
| <input type="checkbox"/> 1 month | <input type="checkbox"/> 4 months | <input type="checkbox"/> 8 months |
| <input type="checkbox"/> 1.5 months | <input type="checkbox"/> 4.5 months | <input type="checkbox"/> 9 months |
| <input type="checkbox"/> 2 months | <input type="checkbox"/> 5 months | <input type="checkbox"/> 10 months |
| <input type="checkbox"/> 2.5 months | <input type="checkbox"/> 5.5 months | <input type="checkbox"/> 11 months |
| <input type="checkbox"/> 3 months | <input type="checkbox"/> 6 months | <input type="checkbox"/> 12 months |

8 How old was your baby when you started giving him or her juice, squash and similar drinks? Check one box only

- | | | | |
|--|-------------------------------------|------------------------------------|--|
| <input type="checkbox"/> 0.5 months or younger | <input type="checkbox"/> 3.5 months | <input type="checkbox"/> 7 months | <input type="checkbox"/> Has never had any of these drinks |
| <input type="checkbox"/> 1 month | <input type="checkbox"/> 4 months | <input type="checkbox"/> 8 months | |
| <input type="checkbox"/> 1.5 months | <input type="checkbox"/> 4.5 months | <input type="checkbox"/> 9 months | |
| <input type="checkbox"/> 2 months | <input type="checkbox"/> 5 months | <input type="checkbox"/> 10 months | |
| <input type="checkbox"/> 2.5 months | <input type="checkbox"/> 5.5 months | <input type="checkbox"/> 11 months | |
| <input type="checkbox"/> 3 months | <input type="checkbox"/> 6 months | <input type="checkbox"/> 12 months | |

9 How old was your baby the first time he or she was given solid foods? 'Solid foods' means any foods other than water/milk/juice/other drinks. Check one box only

- | | | | |
|--|-------------------------------------|------------------------------------|---|
| <input type="checkbox"/> 0.5 months or younger | <input type="checkbox"/> 3.5 months | <input type="checkbox"/> 7 months | <input type="checkbox"/> Has never been fed solid foods |
| <input type="checkbox"/> 1 month | <input type="checkbox"/> 4 months | <input type="checkbox"/> 8 months | |
| <input type="checkbox"/> 1.5 months | <input type="checkbox"/> 4.5 months | <input type="checkbox"/> 9 months | |
| <input type="checkbox"/> 2 months | <input type="checkbox"/> 5 months | <input type="checkbox"/> 10 months | |
| <input type="checkbox"/> 2.5 months | <input type="checkbox"/> 5.5 months | <input type="checkbox"/> 11 months | |
| <input type="checkbox"/> 3 months | <input type="checkbox"/> 6 months | <input type="checkbox"/> 12 months | |



10 When was your baby born according to the ultrasound due date? Check one box only

- In pregnancy week 38 or later
 Between pregnancy weeks 30 and 37
 Before pregnancy week 30

11 How many children has the baby's mother given birth to in total? Check one box only

- 1 child
 2 children
 3 children
 4 children or more

12 What is the highest level of education attained by the baby's mother? Check one box only

- Lower secondary school level or lower
 Upper secondary school level (6th form/vocational apprenticeship/traineeship)
 Education at university level (4 years or less)
 Education at university level (more than 4 years)
 Don't know

13 What is the highest level of education attained by the baby's father? Check one box only

- Lower secondary school level or lower
 Upper secondary school level (6th form/vocational apprenticeship/traineeship)
 Education at university level (4 years or less)
 Education at university level (more than 4 years)
 Don't know

14 Is the mother working or studying at the present time (full time or part time)?

- Yes
 No → Go to **16**

15 How old was the baby when the mother started working/studying? If several of the alternatives match the situation, check the best match.

- Working full-time from when baby was aged: months
 Working part-time from when baby was aged: months
 Student/pupil from when baby was aged: months



16 Does the baby's mother smoke? Check one box only

- Yes, daily
- Yes, occasionally
- No

17 Does the baby's mother use smokeless tobacco ("snus")? Check one box only

- Yes, daily
- Yes, occasionally
- No

18 How old is your baby today?

months weeks



19 Please feel free to enter any comments you have about the questionnaire here:

Thank you for your assistance!





Postadresse: Pb. 7000,
St. Olavs plass, 0130 Oslo

Telefon: +47 810 20 050

Faks: +47 24 16 30 01

E-post: postmottak@helsedir.no

www.helsedirektoratet.no